

B2 - PRÉVENTION DES INONDATIONS

VOLET B2- PREVENTION DES INONDATIONS

Engager une réflexion sur la mise en oeuvre d'un programme spécifique inondation



OPÉRATION CONTINUE



AU-DELÀ DES OBJECTIFS INITIAUX

CONTEXTE

52 communes du bassin versant Aveyron amont, soit 55%, ont été concernées par a minima un classement en catastrophe naturelle "inondations et coulées de boues" sur la période 1982 à 2013.

Plus de 3 500 habitants du bassin versant sont potentiellement localisés en zone inondable.

DESCRIPTIF DE L'OPÉRATION ET OBJECTIFS DU CONTRAT

Connaître le risque inondation et si besoin mettre en oeuvre un programme dédié.

BILAN TECHNIQUE - RÉSULTATS

Actions	Indicateurs	Prévisionnel	Réalisé	Objectifs
PAPI-1 : Réaliser un premier état des lieux afin d'étudier l'opportunité d'un PAPI d'intention	Dépôt du dossier de PAPI d'intention	Dépôt d'un dossier	<ul style="list-style-type: none"> Etat des lieux : Plus de 4 000 bâtiments et environ 3 500 habitants sont exposés aux crues Validation et démarrage du PEP PAPI 	Au-delà des objectifs initiaux
PAPI-2 : Apporter une assistance technique "au fil de l'eau" auprès des communes et intercommunalités affectées par des phénomènes d'inondation	Fiche retour d'expérience post crues	Accompagner les collectivités dans la gestion post crues	Appui au gré des sollicitations : <ul style="list-style-type: none"> fiche REX : <ul style="list-style-type: none"> crue Assou 2020, crue du 1er février 2021 Ouest Aveyron Communauté : Villefranche de Rouergue, St Rémy, Toulonjac, Monteils / CC des Causses à l'Aubrac : Séverac d'Aveyron, Laissac, Bertholène / CC Comtal Lot Truyère : Gages Montrozier / Rodez Agglomération,	Atteints
PAPI-3 : Porter certaines études et travaux "inondation" relevant de la compétence GEMAPI	Rapport d'études et programme d'actions	Accompagner le SPI Algouse	Accompagnement des bassins à enjeux - études et actions <ul style="list-style-type: none"> Algouse - Saint-Rémy, Villefranche-de-Rouergue - Etude Bourdouyre et Merdarie Lugagnac - Bertholène Notre Dame - Etude GEMAPI Villefranche de Rouergue et Toulonjac 	Au-delà des objectifs initiaux

ANIMATION ET PARTENAIRES PRINCIPAUX



Direction Départementale des Territoires de l'Aveyron

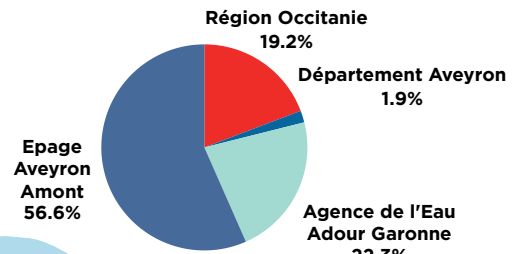


EPCI concernées

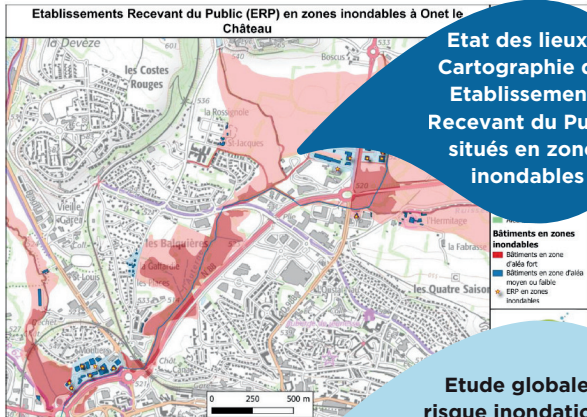
BILAN FINANCIER

- Montant dépensé : **161 839€** (hors animation)
- Pourcentage de réalisation par rapport au prévisionnel : **8%** *études engagées et travaux à programmer dans le PAPI

SUBVENTIONS



RÉALISATIONS EN IMAGES



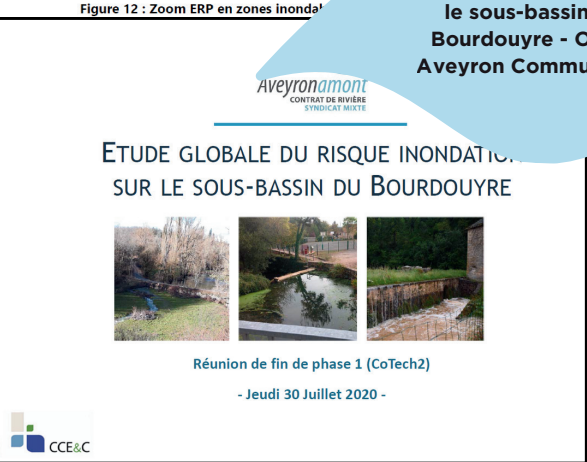
Etat des lieux - Cartographie des Etablissements Recevant du Public situés en zones inondables



Stratégie de prévention des Inondations sur le bassin du Lugagnac - CC des Causses à l'Aubrac



Stratégie de Prévention des Inondations sur le bassin du Lugagnac - BERTHOLENE



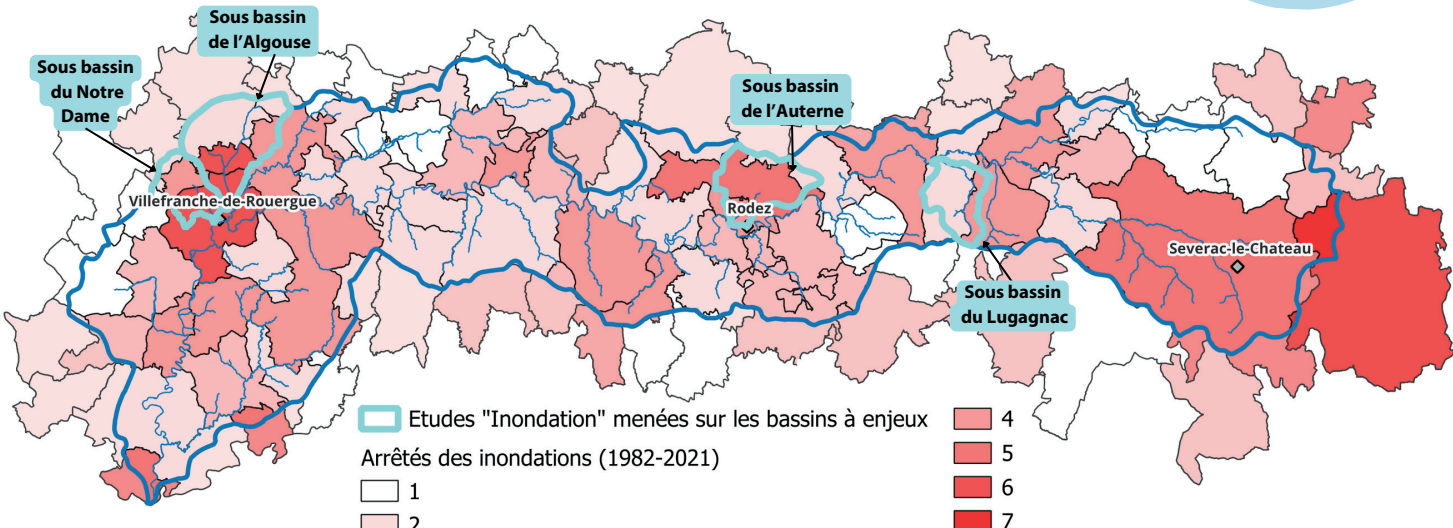
Etude globale du risque inondation sur le sous-bassin du Bourdouyre - Ouest Aveyron Communauté



Fiche Retour d'Expérience sur la crue du 1er février 2021

Engagement des premiers travaux de l'étude GEMAPI bassin versant du Notre Dame (désimperméabilisation de la place Fontanges à Villefranche-de-Rouergue (Ouest Aveyron Communauté))

REPRÉSENTATION CARTOGRAPHIQUE DE L'OPÉRATION



MASSES D'EAU CONCERNÉES PAR L'OPÉRATION

Masses d'eau	Actions	Etudes réalisées sur les bassins à enjeux (inondation)
FRFRR202_2 Ruisseau de Notre Dame		x
FRFRR373_4 L'Algouse		x
FRFRR200_2 Ruisseau du Lagagnac		x
FRFRR201_4 L'Auterne		x

PERSPECTIVES

Finaliser les études du PEP pour élaborer le PAPI complet.

Accompagner la mise en place d'une culture du risque inondation



OPÉRATION
CONTINUE



AU-DELÀ DES
OBJECTIFS
INITIAUX

CONTEXTE

En 2020, on note l'existence de 3 PPRI (Plan de prévention des risques d'inondation) : un approuvé, un prescrit et un en cours d'élaboration. On note que l'information liée au risque inondation à la population est parfois peu opérationnelle.

DESCRIPTIF DE L'OPÉRATION ET OBJECTIFS DU CONTRAT

Déployer une culture du risque inondation auprès des collectivités et du grand public.

BILAN TECHNIQUE - RÉSULTATS

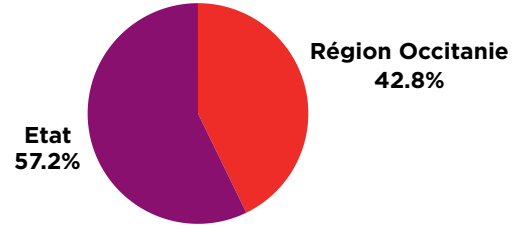
Actions	Indicateurs	Prévisionnel	Réalisé	Objectifs
INON-1 : Accompagner l'élaboration des PPRI	Nombre de PPRI validés et/ou actualisés	Suivre l'élaboration des PPRI Haute Vallée et Moyenne vallée de l'Aveyron	<ul style="list-style-type: none"> Association de l'EPAGE aux PPRI PPRI de la Haute Vallée, Basse Vallée et Vallée de l'Aveyron/ Auterne approuvés 	Atteints
INON-2 : Accompagner l'élaboration des PCS	Nombre de PCS validés et/ou actualisés	Accompagner l'actualisation des PCS suite aux élections municipales de 2020	<ul style="list-style-type: none"> en 2020 : 21 communes accompagnées pour la révision de leur PCS ou de leur DICRIM en 2024-2025 : 8 communes en cours d'accompagnement appui aux PICS 	Au-delà des objectifs initiaux
INON-3 : Matérialisation des repères de crues	Nombre de repères de crues installés	Au gré des opportunités	<ul style="list-style-type: none"> 2020 : 53 nouveaux repères posés, 3 restaurés et 7 échelles limnométriques installées. 2024-2025 : 6 nouveaux repères de crues et 3 échelles limnimétriques 	Atteints
INON-4 : Communication, sensibilisation sur le risque d'inondation	Outils de communication	Développer des outils de communication à destination des élus et du grand public sur la thématique de l'aléa et du risque d'inondation	<ul style="list-style-type: none"> Réalisation de marque-pages sur les outils de prévision (MeteoFrance, vigicrues) et les services d'avertissements en temps réel (APIC, VigicruesFlash) Création - Utilisation des maquettes inondations lors des différentes sollicitations Réalisation de kakémonos Article type proposé aux communes pour leur bulletin municipal afin d'informer leurs administrés Organisation de temps d'échange entre les élus 	Atteints

ANIMATION ET PARTENAIRES

BILAN FINANCIER

- Montant dépensé : **27 947,18€**
(hors animation)
- Pourcentage de réalisation par rapport au prévisionnel : **465%**

SUBVENTIONS



RÉALISATIONS EN IMAGES



Comment surveiller les crues ?

VIGICRUES ZOOM SUR
La prévision des crues sur 24 heures

LES VIGICRUES est un service d'information d'urgence sur le risque de crues de rivières cours d'eau en France.

Son rôle ? Avertir les préfets, les maires, les médias et le grand public, de risques de crues dans les prochaines 24 heures.

Un ensemble d'outils mis à disposition de tous les publics

La carte de vigilance crues : dès qu'un risque est établi sur un cours d'eau, il est placé en vigilance jusqu'à orange ou rouge.

Risque de crue majeure
Risque de crue générale de débordements importants
Risque de crue générale de débordements
Risque de crue générale de débordements
Risque de crue générale de débordements
Risque de crue générale de débordements
Risque de crue générale de débordements

Carte actualisée deux fois par jour à 08h et 18h

Sur le territoire, le Météo France et le Service National de Prévision des Crues (SNPC) sont en lien.

Les bulletins d'information (état de situation sur le territoire et informations sur les comportements à adopter en cas de crue) sont envoyés en temps réel.

Les données en temps réel

Les prévisions

Découvrez ces outils sur le site vigicrues.gouv.fr

Créez votre compte sur votre smartphone !
Récupérez vos données d'identification et obtenez un accès à l'application de prévision des crues de votre département, de votre commune.

Un code à deux chiffres
Précipitations très intenses
Précipitations intenses
Toutes les communes du bassin versant sont couvertes.

Activation des données locales les 15 minutes

Vous êtes gestionnaires de crise : Communes Indépendantes

APIC constitue pour vous une aide précieuse qui vous avertit en temps réel.

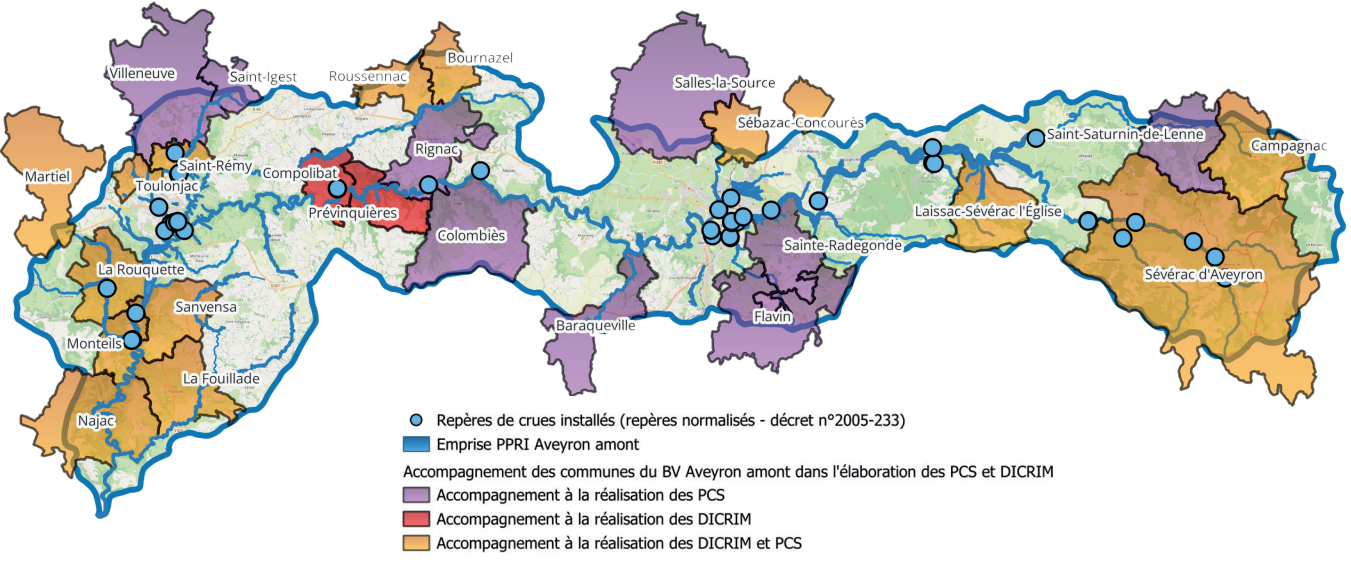
CRÉEZ VOTRE COMPTE !
sur vigicrues.gouv.fr
C'est Gratuit !

Vous serez avertis par SMS, courriel et message vocal !

Recevez vous des messages pour votre commune et celles situées en amont.



REPRESENTATION CARTOGRAPHIQUE DE L'OPÉRATION



MASSES D'EAU CONCERNÉES PAR L'OPÉRATION

Masse d'eau	FRFR199 L'Aveyron de sa source au confluent de la Serre	FRFR200 L'Aveyron du confluent de la Serre au confluent de la Briane	FRFR201 L'Aveyron du confluent de la Briane au confluent de l'Alzou	FRFR202 L'Aveyron du confluent de l'Alzou de Sanvensa au confluent de Viaur	FRFR364 La Serre	FRFR366 L'Olip	FRFR369 La Briane	FRFR199_1 Le Verlenque	FRFR199_2 Le Merdars	FRFR200_2 Ruisseau de Lugagnac	FRFR201_4 L'Aurterne	FRFR202_2 Ruisseau de Notre Dame	FRFR202_3 L'Assou	FRFR373_4 L'Argous
Actions														
Par l'installation de repères de crues	X	X	X	X	X	X	X	X	X	X	X	X	X	X

PERSPECTIVES

- Concevoir des supports de communication et créer des événements pour sensibiliser le grand public au risque d'inondation.
- Sensibiliser et accompagner les habitants et professionnels dont les activités sont localisées en zone inondable.

Animer une démarche de préservation et de mise en valeur des champs d'expansion de crues de l'Auterne



OPÉRATION
TERMINÉE



OBJECTIFS
PARTIELLEMENT
ATTEINTS

CONTEXTE

L'Auterne est un petit affluent rive gauche de l'Aveyron dont le bassin (31 km²) se situe en grande partie sur la zone urbaine de Rodez Agglomération. Il se caractérise par un réseau très dense de ruisseaux dont l'écoulement pâtit d'une faible déclivité. Cette topologie, associée à l'imperméabilisation des sols, pose le problème de risques d'inondations. Néanmoins, cet affluent conserve encore quelques belles zones préservées de prairies humides.

DESCRIPTIF DE L'OPÉRATION ET OBJECTIFS DU CONTRAT

L'objectif de cette opération est de s'inspirer de Nostre Seigne (acquisition foncière, gestion, valorisation) pour développer d'autres projets de préservation de zones humides et d'utilisation de champs d'expansion des crues sur le bassin versant de l'Auterne.

BILAN TECHNIQUE - RÉSULTATS

Actions	Indicateurs	Prévisionnel	Réalisé	Objectifs
APPZEC-1 : Vieille et acquisitions foncières	Surfaces acquises et gérées	Acquisitions foncières envisagées sur le BV de l'Auterne : vers le Colombier/St Mayme et Fontanges	<ul style="list-style-type: none"> Mise en place d'une veille foncière - inscription en "emplacement réservé" des parcelles à forts enjeux dans le cadre du PLUI Rodez Agglomération 	Partiellement atteints
APPZEC-2 : Définition des plans de gestion		Plan de gestion établi par la CATZH pour chaque acquisition		Non atteints
APPZEC-3 : Etudes préalables et travaux de restauration de l'Auterne et ses zones d'expansions de crues	Rapports - bilans - études réalisé(e)s	<ul style="list-style-type: none"> Travaux Etudes hydrauliques pour quantifier l'impact des travaux sur le débit Suivi des travaux réalisés avec FDAAPPMA 	<ul style="list-style-type: none"> Etude FDAAPPMA : Suivi hydromorphologique par images aériennes Réflexions en cours sur des projets de renaturation de l'Auterne (secteur St-Marc) 	Partiellement atteints
APPZEC-4 : Animation et sensibilisation avec le lycée agricole La Roque sur Nostre Seigne	Nombre d'animations réalisées, Nombre de projets pédagogiques, etc.	Projets pédagogiques afin de tester des pratiques agricoles innovantes sur Nostre Seigne + valorisation auprès des agriculteurs du bassin versant (articles, journée techniques, etc.)	<ul style="list-style-type: none"> Evènement : Nostre Seigne Lanta - plus de 400 étudiants sensibilisés Projets pédagogiques annuels réalisés : <ul style="list-style-type: none"> -Evaluation de la charge parasitaire -Présentation de l'intérêt des zones humides -Enquête sociologique auprès des usagers Communication : réalisation d'un film pédagogique Site de formation pour tout public 	Au-delà des objectifs initiaux

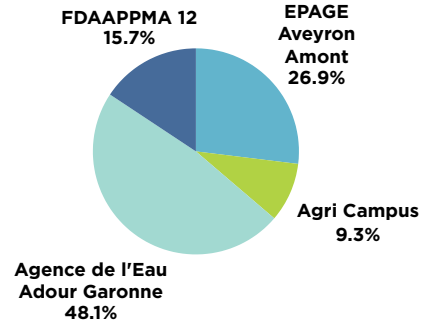
ANIMATION ET PARTENAIRES PRINCIPAUX



BILAN FINANCIER

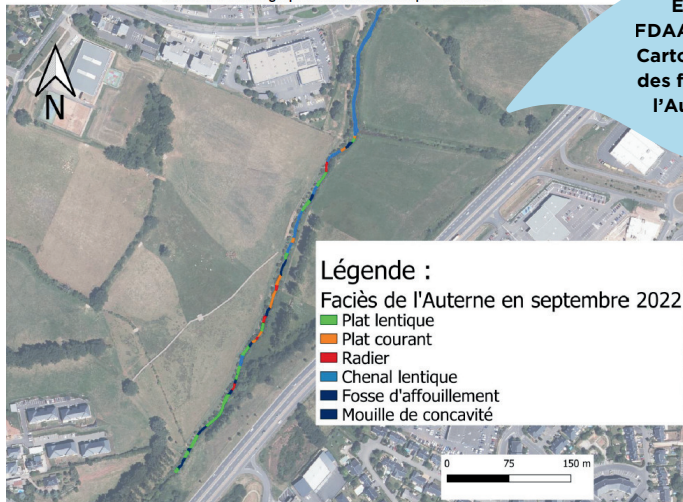
- Montant dépensé : **15 448.12 €** (hors animation)
- Pourcentage de réalisation par rapport au prévisionnel : **78 %**

SUBVENTIONS



RÉALISATIONS EN IMAGES

Annexe 2 : Cartographie des faciès en septembre 2022

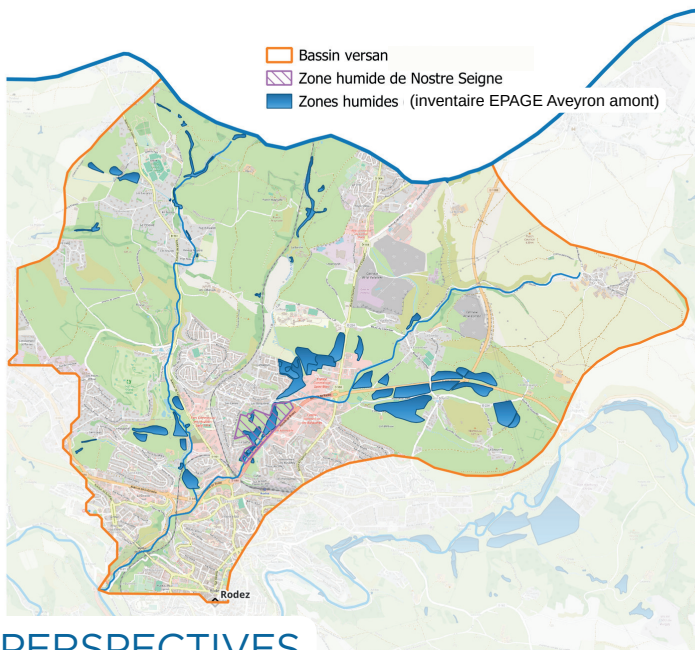


Etude FDAAPPMA : Cartographie des faciès de l'Auterne



Film pédagogique réalisé à destination des étudiants de La Roque

REPRÉSENTATION CARTOGRAPHIQUE DE L'OPÉRATION



Nostre Seigne Lanta - Journée pédagogique avec les étudiants du lycée La Roque (Onet-le-Château, Rodez Agglomération)

MASSE D'EAU CONCERNÉE PAR L'OPÉRATION

▶ FRFR201_4 L'Auterne

PERSPECTIVES

- Transmettre les expérimentations réalisées sur le site de Nostre Seigne aux acteurs du monde agricole pour créer une dynamique autour du pâturage en zone humide.
- Accompagner les agriculteurs sur le pâturage en zone humide/ zone d'expansion de crues.

Traiter les embâcles à l'échelle du bassin versant



OPÉRATION
CONTINUE



OBJECTIFS
ATTEINTS

CONTEXTE

L'état des lieux a permis de recenser les linéaires de berges occupés par des peupliers de culture, en majorité matures. Ces espèces en bordure des cours d'eau ne sont pas les plus adaptées pour constituer une ripisylve de qualité : absence de strate arbustive, faible maintien des berges par les racines, absence de diversité d'espèces, instabilité face aux intempéries... Lors d'évènements météorologiques extrêmes (vents, fortes pluies), ces arbres sont les premiers à tomber dans le cours d'eau formant ainsi des embâcles.

DESCRIPTIF DE L'OPÉRATION ET OBJECTIFS DU CONTRAT

Réduire la mobilisation des bois flottants et la formation d'embâcles en coupant les peupliers de culture matures et enlever les embâcles localisés au niveau d'ouvrages d'intérêt général, comme ceux situés en amont immédiat des ponts.

BILAN TECHNIQUE - RÉSULTATS

Actions	Indicateurs	Prévisionnel	Réalisé	Objectifs
EMBACLES-1 : Restaurer et entretenir la végétation, prioritairement en amont des zones à enjeux	Nombre de sites traités	Traitement des peupliers de culture sur l'axe Aveyron en amont des zones à enjeux : villes et/ou ponts	Entretien de la Perte du Lugagnac à Bertholène, traitement de la végétation dans la traversée de l'agglomération ruthénoise, de Villefranche de Rouergue et de Laguépie ...	Atteints
EMBACLES-2 : Suivre et traiter les embâcles post-crues à l'échelle du bassin versant	Nombre d'embâcles enlevés ou valorisés	Au gré des sollicitations	<ul style="list-style-type: none"> • 2020 : 48 sites d'intervention • 2021 : 32 sites d'intervention soit environ 491m³ d'embâcles sortis des eaux • 2022 : 20 sites (211m³ d'embâcles) • 2023 : 26 sites (230 m³ d'embâcles) • 2024 : 38 sites (330m³ d'embâcles) 	Atteints
EMBACLES (supplément) Convention "gagnant-gagnant" pour exploiter les peupliers arrivés à maturité	Nombre de conventions	En contrepartie d'une intervention de l'EPAGE pour traiter les embâcles problématiques, le propriétaire s'engage à exploiter les arbres déperissants et les peupliers matures dans un délai de 18 mois.	<ul style="list-style-type: none"> • 42 conventions signées entre 2020 et 2024 	Atteints

RÉALISATIONS EN IMAGES

Opération gagnant gagnant (Rodez Agglomération)

Opération gagnant gagnant - CC des Causses à l'Aubrac

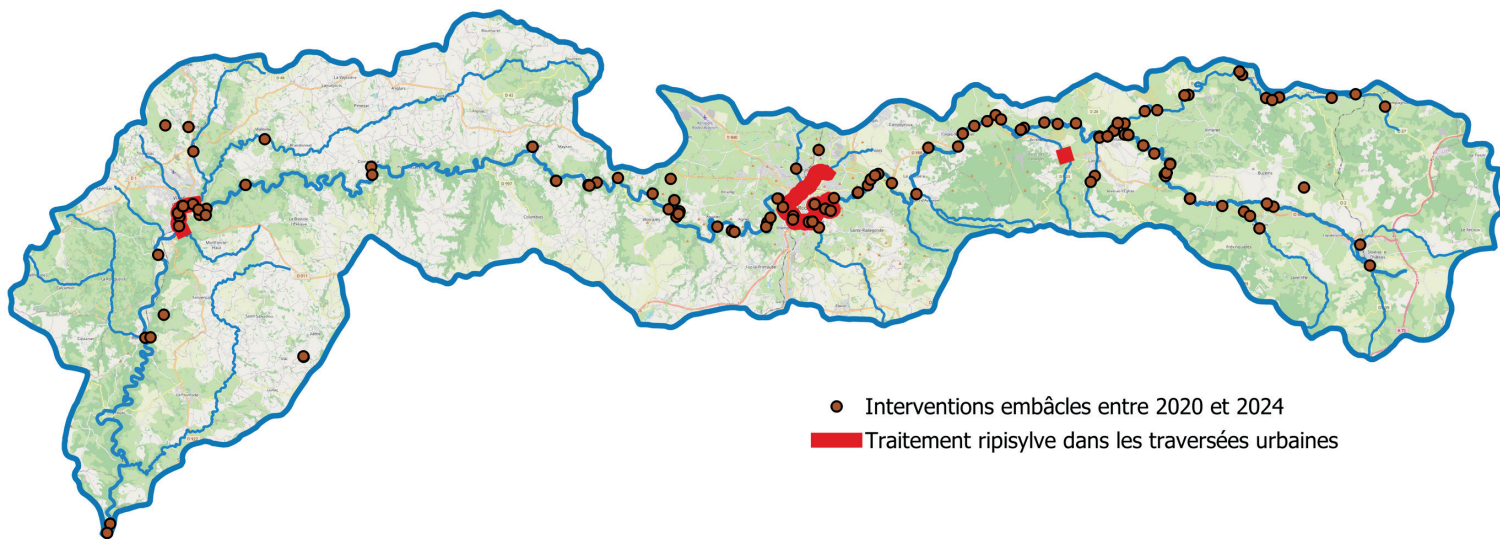
Entretien à Laguéprie - CC Quercy Rouergue et Gorges de l'Aveyron



En règle générale, les embâcles ne présentent pas de danger particulier et peuvent même contribuer au bon fonctionnement écologique des cours d'eau. Toutefois, certains doivent être retirés lorsqu'ils constituent un enjeu d'intérêt général, notamment lorsqu'ils se situent immédiatement en amont des ponts ou dans des secteurs exposés au risque d'inondation.



REPRÉSENTATION CARTOGRAPHIQUE DE L'OPÉRATION



● Interventions embâcles entre 2020 et 2024
 ■ Traitement ripisylve dans les traversées urbaines

MASSES D'EAU CONCERNÉES PAR L'OPÉRATION

Masses d'eau	FRFR199 L'Aveyron de sa source au confluent de la Serre	FRFR200 L'Aveyron du confluent de la Serre au confluent de la Briane	FRFR201 L'Aveyron du confluent de la Briane au confluent de l'Alzou	FRFR202 L'Aveyron du confluent de l'Alzou de Sanvensa au confluent du Viaur	FRFR364 La Serre	FRFR366 L'Olip	FRFR200_1 Ruisseau de Mayroux	FRFR200_2 Ruisseau de Lugagnac	FRFR201_4 L'Auterne	FRFR373_4 L'Argous	FRFR201_6 Ruisseau de la Maresque	FRFR377_2 La Petite Serène
Actions												
Par l'enlèvement d'embâcles	X	X	X	X	X	X	X	X	X	X	X	X

PERSPECTIVES

- Identifier les freins et leviers liés aux conventions gagnant-gagnant.
- Assurer le suivi et le traitement des embâcles problématiques dans le cadre du programme inondation.
- Poursuivre la sensibilisation à la gestion des bois morts en rivière, en valorisant leur rôle écologique et en distinguant les situations nécessitant une intervention.