

B1 - GESTION DES MILIEUX AQUATIQUES

Mettre en place les programmes pluriannuels de gestion des milieux aquatiques



CONTEXTE

En 2020, 21 masses d'eau sont dégradées par des pressions hydromorphologiques : ripisylve inadaptée, rectification et drainage des têtes de bassin versant, uniformisation des habitats aquatiques liée au colmatage et au piétinement des bovins, etc.

DESCRIPTIF DE L'OPÉRATION ET OBJECTIFS DU CONTRAT

Mettre en oeuvre un programme d'action pluriannuel unique à l'échelle du bassin versant Aveyron amont qui accentue les actions de restauration hydromorphologique et qui intègre les nouvelles connaissances sur les zones humides.

BILAN TECHNIQUE - RÉSULTATS


Actions	Indicateurs	Prévisionnel	Réalisé	Objectifs
MAPPG-1 : Réaliser les travaux prévus au PPG 2015-2021	Linéaire de cours d'eau préservés ou restaurés (mise en défens des berges, renaturation hydromorphologique, revégétalisation,...)	<p>Mise en défens des berges : 56,7 km de berges de cours d'eau préservées, soit 95,70% du ml prévu, 265 points d'abreuvements installés, 153 propriétaires concernés</p> <p>Renaturation hydromorphologique : 5 km de cours d'eau renaturés, 20 interventions de renaturation hydromorphologique sur 16 cours d'eau</p> <p>Ripisylve : 101 km de berges "traitées", 15 propriétaires ayant signé les accords "gagnant-gagnant" pour l'exploitation des peupliers, 34,5 km de berges ont été revégétalisées</p> <p>Espèces invasives : 37 foyers traités, 7 espèces invasives suivies</p> <p>→ Bilan réalisé</p>		Atteints
MAPPG-2 : Diagnostics de cours d'eau et du petit chevelu	Linéaire de cours d'eau diagnostiqué	Compléter le diagnostic sur certains cours d'eau et les petits chevelus insuffisamment connus	14km de cours d'eau diagnostiqués entre 2020 et 2024	Atteints
MAPPG-3 : Réaliser une synthèse des données existantes sur les espèces patrimoniales et proposer un programme d'actions	Rapport d'étude	Rapport - Etat des lieux (cartographie des espèces)	<ul style="list-style-type: none"> Rapport "synthèse des données existantes sur les espèces patrimoniales" Cartographie de leurs répartitions 	Atteints
MAPPG-4 : Compléter l'inventaire des zones humides et proposer un programme d'actions	Étendue de l'Inventaire zones humides Définition d'un programme d'actions	Compléter l'inventaire à l'échelle du BV Aveyron amont + promouvoir l'intégration des données dans les PLUI	<ul style="list-style-type: none"> Inventaire zones humides sur la totalité du bassin versant Hierarchisation des zones humides dans les documents d'urbanisme 	Atteints

Actions	Indicateurs	Prévisionnel	Réalisé	Objectifs
MAPPG-5 : Élaborer le PPG Aveyron Amont 2022-2026	Nombre de réunions	Définition des interventions du PPG 2022-2026	12 commissions territoriales organisées mobilisant plus de 70 élus → PPG GEMAPI validé en 2022 : plus de 150 actions identifiées entre 2022 et 2032 avec un budget de 2 462 172€ pour les 5 premières années	Atteints
MAPPG-6 : Déclinaison des 3 premières tranches des actions du PPG Aveyron Amont 2022-2026	Linéaire de cours d'eau préservés ou restaurés (mise en défens des berges, renaturation hydromorphologique, revégétalisation,...)	Nombres d'actions du PPG réalisées (chantiers de renaturation hydromorphologique, de mise en défens des berges, de revégétalisation des berges, et de la lutte contre les espèces invasives,...)	Déclinaison des tranches en cours Bilan 2022-2024 : Mise en défens des berges : 20,8 km de berges de cours d'eau préservées, 51 points d'abreuvements installés Renaturation hydromorphologique : 2,7 km de cours d'eau renaturés, interventions de renaturation hydromorphologique sur 15 cours d'eau Ripisylve : 62 km de berges "traitées", 24 propriétaires ayant signé les accords "gagnant-gagnant", 14,6km de berges ont revégétalisées Espèces invasives : 10 foyers traités	Atteints
MAPPG-7 : Communication, sensibilisation	Diffusion d'outils de communication spécifique	Sensibilisation et information tous publics	<ul style="list-style-type: none"> • Diffusion du bilan du PPG 2015-2021 - format livret communication • Rapports d'activité annuels • Articles Facebook sur les chantiers en cours • Appui à l'écriture d'articles dans les bulletins municipaux • Mise en place de panneaux après chantiers 	Atteints

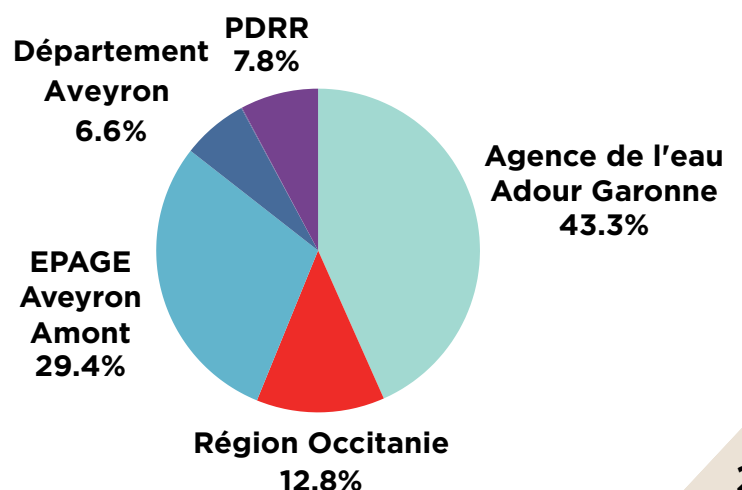
ANIMATION ET PARTENAIRES PRINCIPAUX



BILAN FINANCIER

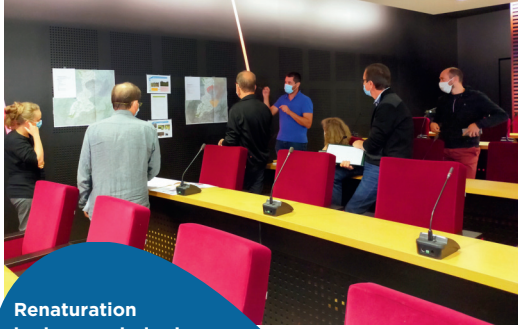
- Montant dépensé - déclinaison des PPG de 2020 à 2024 : **1 767 059 €** (hors animation)
- Pourcentage de réalisation par rapport au prévisionnel :  **61 %**

SUBVENTIONS



RÉALISATIONS EN IMAGES

Temps de concertation pour l'élaboration du PGG 2022-2032, Commission territoriale du 28 septembre 2021 pour le territoire des Serènes (Ouest Aveyron Communauté)



Renaturation hydromorphologique sur le Lenne à Baraqueville (Pays Segali)



Renaturation hydromorphologique sur l'Auterne à Rodez (Rodez Agglomération)



Renaturation et plantations réalisées avec les écoles de Palmas et Cruéjols à Coussergues (Causse Aubrac)



Mise en place d'un abreuvoir sur le bassin versant de l'Olip (Causse Aubrac)

Document de communication élaboré dans le cadre du Bilan du PPG 2015-2021

Aveyron amont
Bilan du PPG 2015-2021

Le PPG 2015-2021 Aveyron Amont est issu des PPG élaborés par les 3 anciennes structures gestionnaires sur le bassin versant (SAH Haute Vallée Aveyron, Rodez Agglomération et SIAVZA). La fusion des moyens de ces 3 structures a conduit en 2017 à la fusion des 3 PPG en un seul et unique PPG pour la période 2015-2021.

VILLEFRANCHE-DE-ROUERGUE RIONAC LAISSAC SAINT-ROGER-DE-SEVERAC L'YGLISE LENNE D'AVEYRON

HAUTE VALLÉE (anciennement SAH HVA - PPG 2017-2021)
VALLEE MEDITERANEE (anciennement Rodez Agglomération - PPG 2017-2021)
BASSE VALLÉE (anciennement SIAVZA - PPG 2015-2021)

NAJAC LAGUEPPE

Le Plan Pluriannuel de Gestion

<p>Les travaux "viviers"</p> <ul style="list-style-type: none"> Mise en défens des berges (clôtures et abreuvoirs) pour le bétail Travaux de renaturation hydromorphologique des cours d'eau Châlières ripisylves (végétation de bords de berges) : traitement et revegetalisation pour la reconstitution d'une ripisylve équilibrée 	<p>Amélioration de la connaissance</p> <ul style="list-style-type: none"> Etude sur la continuité écologique des cours d'eau Diagnostic des cours d'eau inventaire des zones humides <p>Vieilles</p> <ul style="list-style-type: none"> Lutte contre les espèces exotiques envahissantes Appuis à la régulation de la population des ragondins 	<p>La communication et la sensibilisation</p> <ul style="list-style-type: none"> Implantation de panneaux de sensibilisation sur des sentiers/ sites valorisés, implantation de repères de crue. Interventions sur divers thématiques en lien avec le milieu aquatique (rôle des haies, de la ripisylve, bords...)
--	---	---

Ecrevisse à tâches rouges, espèce invasive découverte en 2019 sur le territoire



Panneaux implantés sur le ruisseau de Lavernhe (Sévérac d'Aveyron)



Diagnostic zone humide réalisé par la CATZH



Rapport "synthèse des données existantes sur les espèces patrimoniales"

2020

Synthèse des espèces animales patrimoniales sur le bassin versant Aveyron amont

Version avril 2020



Plantations réalisées par des enfants sur le Lenne à Baraqueville (Pays Ségali)

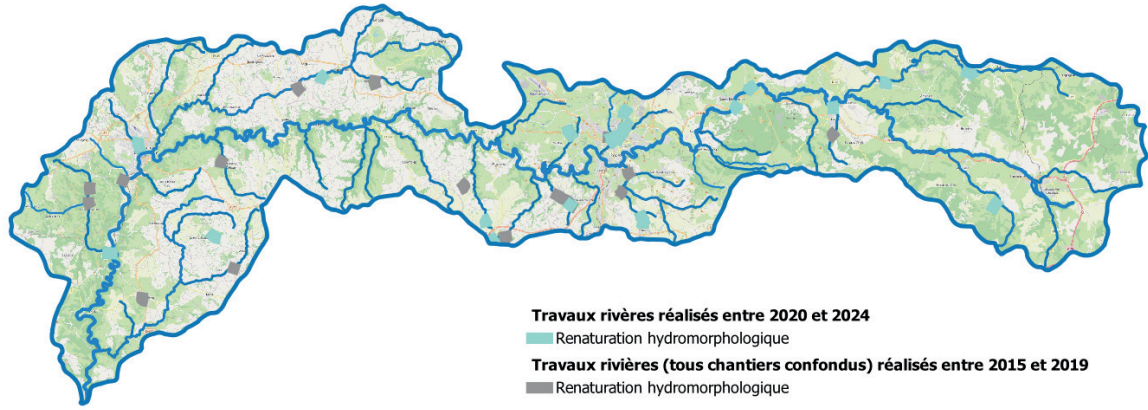


Lutte contre l'écrevisse à tâches rouges

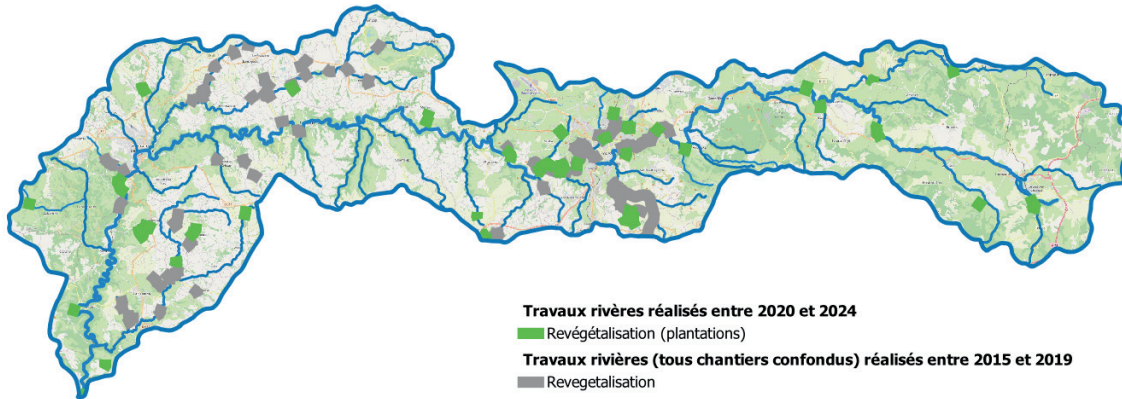


REPRÉSENTATION CARTOGRAPHIQUE DE L'OPÉRATION

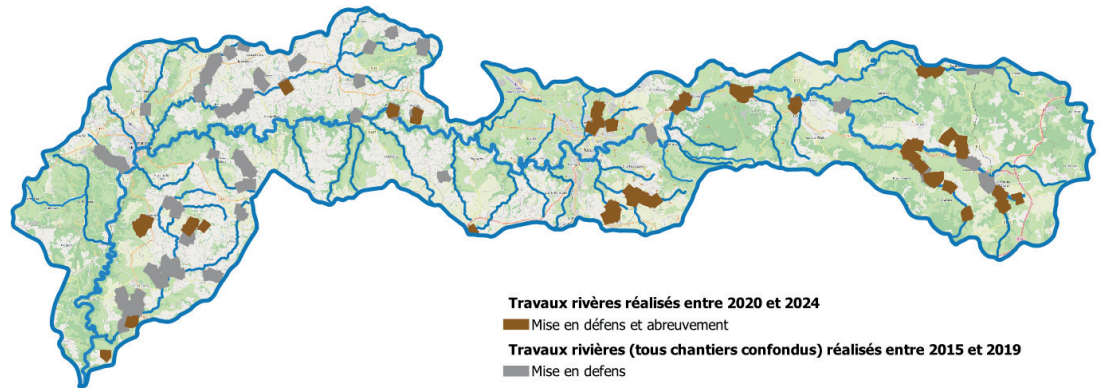
Renaturation hydro-morphologique



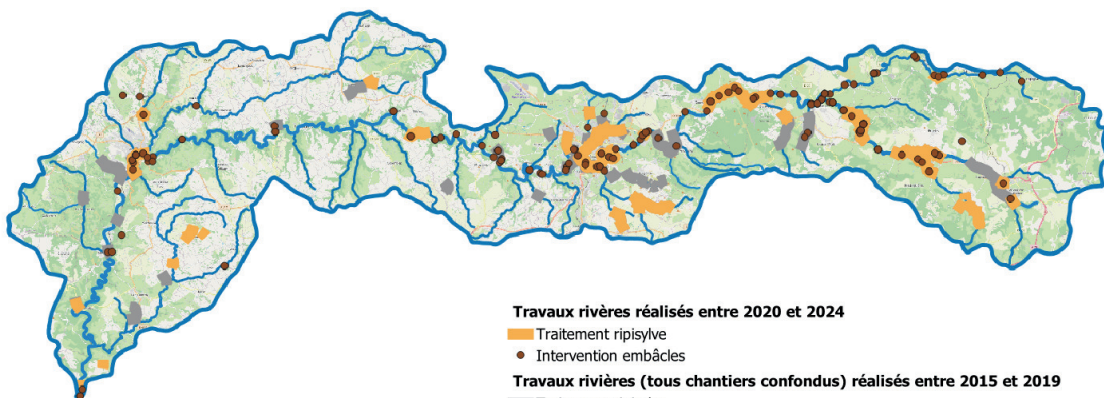
Revégétalisation des berges



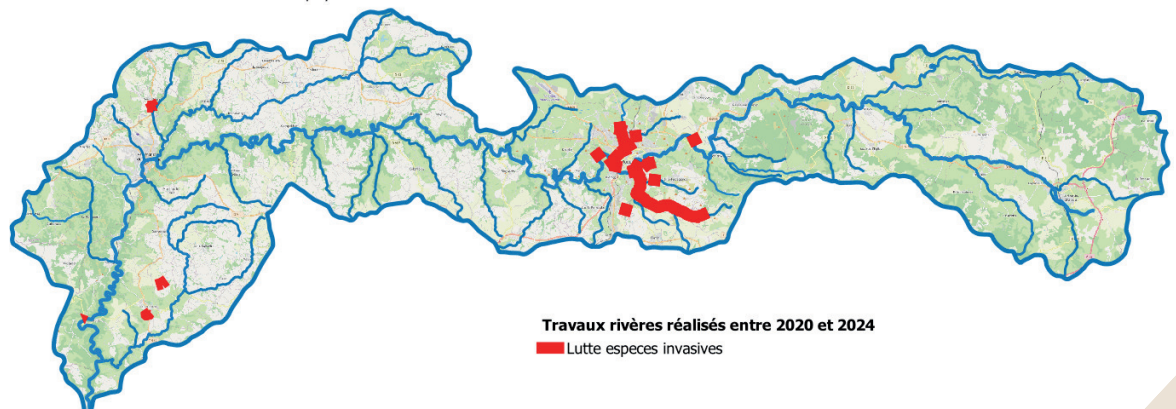
Mise en défens des berges



Traitement de la ripisylve





Lutte contre les espèces invasives



MASSES D'EAU CONCERNÉES PAR L'OPERATION

Masses d'eau	Actions	Renaturation hydro-morphologique	Revégétalisation des berges	Mise en défens des berges	Traitement de la ripisylve	Lutte contre les espèces invasives
FRFR199 - L'Aveyron de sa source au confluent de la Serre			X	X	X	
FRFR199_1 - Le Verlenque			X	X		
FRFR200 - L'Aveyron du confluent de la Serre au confluent de la Briane		X	X	X	X	X
FRFR200_2 - Le Lugagnac					X	
FRFR201 - L'Aveyron du confluent de la Briane au confluent de l'Alzou			X	X	X	X
FRFR201_1 - Le Rieutord		X	X			
FRFR201_3 - Le Trégou		X				
FRFR201_4 - L'Auterne		X	X	X	X	X
FRFR201_5 - Le Lenne		X	X	X		
FRFR201_7 La Maresque		X				
FRFR202 - L'Aveyron du confluent de l'Alzou au confluent du Viaur			X	X	X	X
FRFR202_2 - Ruisseau de Notre Dame		X				
FRFR202_3 - L'Assou		X				
FRFR364 - La Serre		X	X	X	X	
FRFR366 L'Olip		X	X	X	X	
FRFR369 La Briane			X	X	X	X
FRFR369_2 - La Guarrigue						X
FRFR369_3 - La Brianelle		X	X	X	X	X
FRFR369_4 - Ruisseau d'Inières			X	X	X	X
FRFR373 - L'Alzou		X	X	X		
FRFR373_2 - L'Alze					X	
FRFR373_4 - L'Algouse					X	X
FRFR377 - La Serène de Sanvensa		X	X	X	X	X
FRFR377_2 - La Petite Serène			X			
FRFR 377_4 Ruisseau de Cassurex						X

PERSPECTIVES

-  Poursuivre la mise en oeuvre du programme de travaux et identifier de nouveaux sites de renaturation hydromorphologique pour la déclinaison du programme de 2026 à 2032.
-  Se servir des projets de renaturation en coeur de ville pour impulser une démarche de gestion intégrée de l'eau impliquant la collectivité et le grand public.

Améliorer la connaissance des pratiques agricoles, des aménagements et des zones à risques sur les bassins versants identifiés prioritaires de l'Olip, de la Briane et des Serènes



**OPÉRATION
TERMINÉE**



**OBJECTIFS
ATTEINTS**

CONTEXTE

Le bassin versant Aveyron amont est un bassin très rural (plus de 3 000 exploitations, essentiellement tournées vers la polyculture élevage). Le diagnostic a montré que 21 masses d'eau subissaient une pression agricole importante. Cette pression est de nature multiple : chargement, travail du sol, plans d'eau,...

DESCRIPTIF DE L'OPÉRATION ET OBJECTIFS DU CONTRAT

Améliorer la connaissance des pressions d'origine agricole (nature et localisation) sur les bassins de l'Olip, de la Briane et des Serènes.

BILAN TECHNIQUE - RÉSULTATS

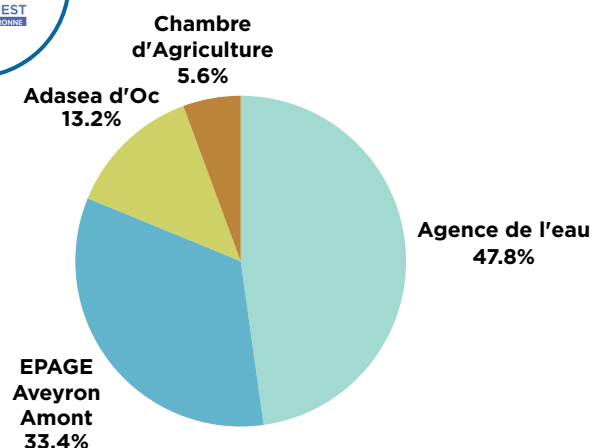
Actions	Indicateurs	Prévisionnel	Réalisé	Objectifs
AGRI-1 : Améliorer la connaissance sur l'activité agricole dans les bassins versants de l'Olip et de la Briane	Etudes typologiques du bassin versant de l'Olip et de la Briane Synthèse globale des pratiques et aménagements à risque	Réaliser des diagnostics agro environnementaux auprès d'exploitations représentatives (30) et extrapoler les résultats des diagnostics individuels à l'échelle des 2 bassins	<ul style="list-style-type: none"> • Diagnostics agricoles de chacun des deux bassins • 18 diagnostics agro-environnementaux sur le bassin de la Briane et 7 sur l'Olip 	Atteints
AGRI-2 : Cartographier l'aléa et le risque d'érosion à l'échelle du bassin versant Aveyron Amont et des bassins versants de l'Olip et de la Briane	Cartographie de l'aléa érosion	Cartographier l'aléa érosion du bassin versant et définir les zones à risques fort. Zoom sur les bassins de l'Olip et de la Briane	<ul style="list-style-type: none"> • Cartographie de l'aléa érosion des bassins versants de l'Olip et de la Briane. • Cartographie à l'échelle Aveyron Amont en cours de finalisation (Association Tarn Aveyron) 	Atteints
AGRI-3 : Améliorer la connaissance sur le colmatage des cours d'eau des bassins versants de l'Olip et de la Briane	Rapport état 0 du colmatage sur les bassins Olip et Briane	Campagne initiale d'étude du colmatage - échantillonnage de terrain (3 protocoles: conductivité hydraulique, placettes granulométriques et quantification de la sédimentation)	Campagne état 0 et édition d'un compte-rendu	Atteints

Actions	Indicateurs	Prévisionnel	Réalisé	Objectifs
AGRI-4 : Etudier l'impact cumulé des plans d'eau sur l'hydrologie du bassin versant de la Briane	Cartographie de l'impact cumulé des plans d'eau	Etude similaire à celle des Serènes sur l'impact cumulé des plans d'eau sur le bassin versant de la Briane (2023)	Réorientation de l'action: enquête auprès des propriétaires des plans d'eau des BV Briane et Serènes en vue d'identifier les freins et les leviers à la réalisation d'actions – 330 questionnaires envoyés, 80 réponses reçues et analysées	Réorientée
AGRI-5 : Mettre en œuvre une animation et un programme d'action sur le bassin versant de l'Olip et de la Briane	Programme d'actions Olip Briane	Animation et mise en œuvre des actions identifiées sur les thématiques espace rural, érosion, plans d'eau	Mise en œuvre des actions prévues dans la première partie du contrat, dont des actions d'amélioration de la connaissance ayant permis de réviser ou d'initier 42 actions dans le cadre de l'avenant.	Atteints
+ AGRI-11 : Améliorer la connaissance sur le pâturage en zones humides en vue de créer des références sanitaires et productives	Nombre d'exploitations référence "pâturage en zones humides"	Création de nouvelles références sanitaires et productives dans un autre contexte très présent sur le bassin Aveyron Amont: bovins lait (type Prim Holstein) en contexte Ségala (type Serènes) Recherche également souhaitable en contexte ovins	Pas d'exploitation correspondant aux critères. Des contacts ont cependant été créés avec la filière ovin lait pour préparer d'éventuelles futures actions. La création de références et la communication sur les résultats ont été poursuivies avec l'Agricampus, dans le cadre d'un projet pédagogique complet, pluridisciplinaire et multipartenarial.	Non atteints

ANIMATION ET PARTENAIRES PRINCIPAUX



SUBVENTIONS



BILAN FINANCIER

- Montant dépensé (hors animation) : **29 946€**
- Pourcentage de réalisation par rapport au prévisionnel : **51 %**

FREINS

- Absence de dispositif financier pour donner suite aux préconisations concernant les plans d'eau.
- Pas d'exploitation "support" avec des caractéristiques idéales recherchées pour le travail sur le pâturage en zone humide.

LEVIERS

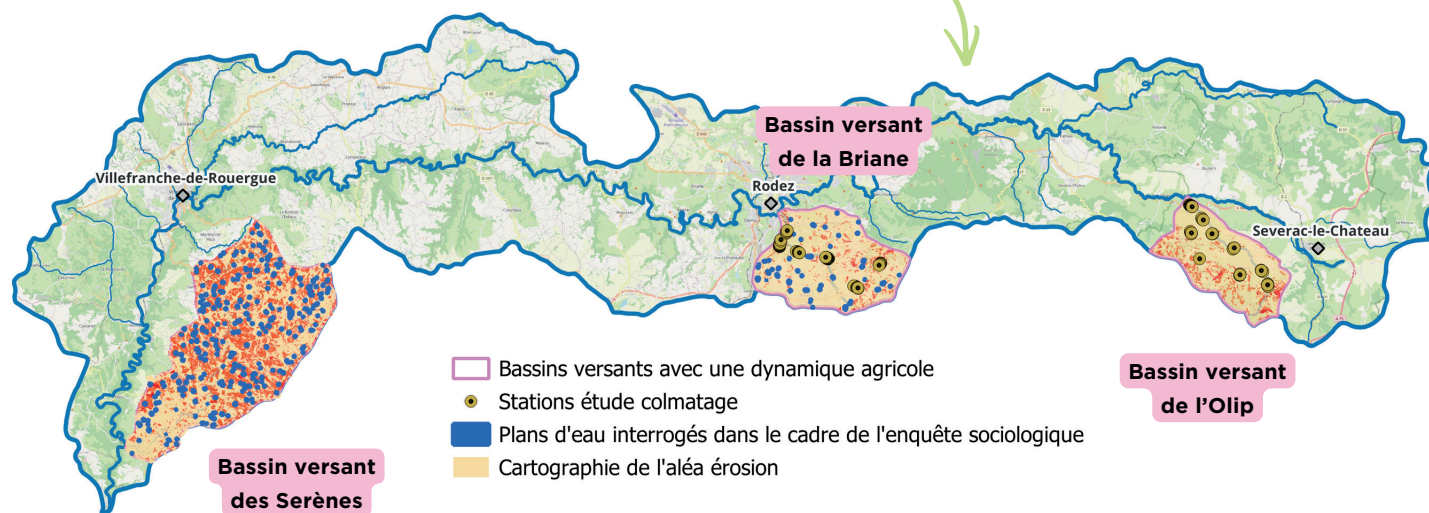
- Implication des partenaires dans la mise en œuvre des actions sur le terrain.
- Penser les actions au plus près des attentes de terrain pour une meilleure adhésion des parties prenantes.

REPRÉSENTATION CARTOGRAPHIQUE

Cartographie de l'aléa érosion



Actions engagées sur les territoires avec une dynamique agricole



MASSES D'EAU CONCERNÉES PAR L'OPÉRATION

Masses d'eau \ Actions	Améliorer la connaissance sur le colmatage des cours d'eau des bassins versants de l'Olip et de la Briane	Etudier l'impact cumulé des plans d'eau sur l'hydrologie du bassin versant de la Briane	Mettre en œuvre une animation et un programme d'action sur le bassin versant de l'Olip et de la Briane	Améliorer la connaissance sur le pâturage en zones humides en vue de créer des références sanitaires et productives
FRFR366 L'Olip	x		x	
FRFR369 La Briane	x	x	x	
FRFR369_2 La Garrigue	x	x	x	
FR3RR369_3 La Brianelle	x	x	x	
FRFR369_4 Ruisseau d'Inières	x	x	x	
FRFR377 La Serène de Sanvensa		x	x	
FRFR377_1 Le Marmont		x	x	
FRFR 377_2 La petite Serène		x	x	
FRFR 377_4 Le Cassurex		x	x	
Toutes				x

PERSPECTIVES

- ➊ Poursuivre les acquisitions de connaissances sur le colmatage et l'érosion.
- ➋ Améliorer la connaissance sur l'activité agricole dans la haute vallée de l'Aveyron.
- ➌ Définition et mise en œuvre d'une stratégie sur la thématique des plans d'eau, et plus largement la ressource en eau.

Lutter contre le colmatage des cours d'eau et limiter l'érosion sur les bassins versants identifiés prioritaires de l'Olip, de la Briane et des Serènes



**OPÉRATION
TERMINÉE**



**OBJECTIFS
ATTEINTS**

CONTEXTE

Les bassins versants des Serènes, de la Briane et de l'Olip sont tous trois confrontés à des problèmes d'érosion des sols. Ce phénomène affecte à la fois la qualité des cours d'eau, les habitats piscicoles, mais aussi la fertilité des terres et les rendements agricoles.

DESCRIPTIF DE L'OPÉRATION ET OBJECTIFS DU CONTRAT

Continuer à accompagner les exploitants agricoles concernés par l'érosion dans la protection de leur capital sol, dans un souci de préservation des milieux aquatiques.

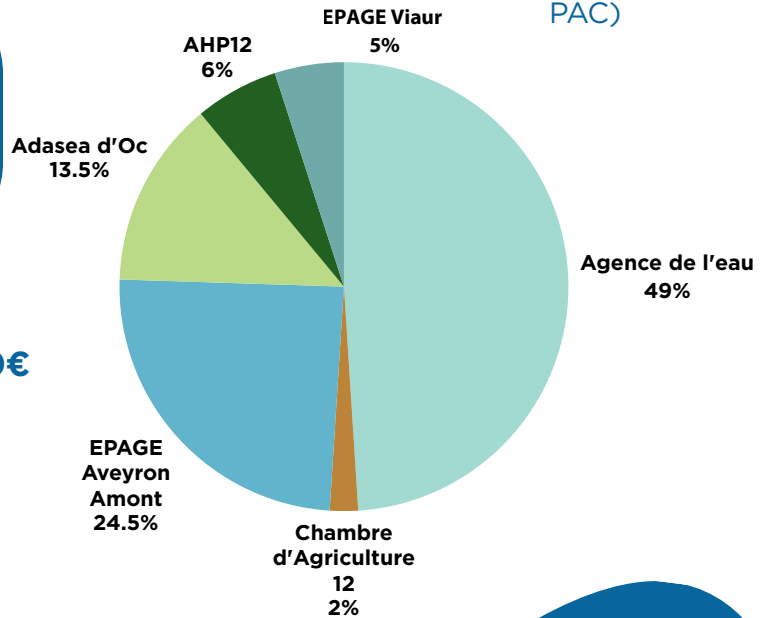
BILAN TECHNIQUE - RÉSULTATS

Actions	Indicateurs	Prévisionnel	Réalisé	Objectifs
AGRI-6 : Continuer à réaliser des diagnostics haies/bocages	Nombre de diagnostics réalisés	30 diagnostics sur les BV Olip et Briane	7 diagnostics réalisés	Partiellement atteints
AGRI-7 : Poursuivre et engager des MAEC pour limiter l'érosion et les transferts de polluants	Surface ou linéaires de MAEC souscrites	827ha, 11 500ml de haies 77 exploitations et 842 540€	2 102ha, 0ml de haies 49 exploitations 1 667 869€	Au delà des objectifs initiaux
AGRI-8 : Aider à l'investissement de matériel visant à limiter l'érosion et les transferts de polluants	Nombre de dossiers accompagnés	4 dossiers par an	8 dossiers accompagnés jusqu'en 2023, puis modification des règles de financements: plusieurs contacts mais 1 seul dossier aidé en 2023	Partiellement atteints
AGRI-9 : Planter et régénérer des haies	Linéaire de haies anti érosives installées et entretenues	1 km/an	20 831ml de haies plantées dans le BVAA sur 5 ans. Plusieurs démonstrations de matériels et régénération	Au delà des objectifs initiaux
AGRI-10 : Formation sur les sols et la lutte contre l'érosion	Nombre de formations réalisées	2 formations à destination des agriculteurs des bassins Olip, Briane, Serène	Formation Agriculture de Conservation des Sols en 2023 une dizaine de participants. Formation fertilisation prévue en 2024, annulée faute de participants (mais nombreux participants en 2023 sur formation similaire).	Atteints

ANIMATION ET PARTENAIRES PRINCIPAUX



SUBVENTIONS (hors aides directes PAC)



BILAN FINANCIER

- Montant dépensé (hors animation) : **1 716 920€**
- Pourcentage de réalisation par rapport au prévisionnel : **150%**

RÉALISATIONS EN IMAGES

Formation sol (Ouest Aveyron Communauté)



Formation pâturage en zone humide (MAEC), Notre seigne (Rodez Agglomération)



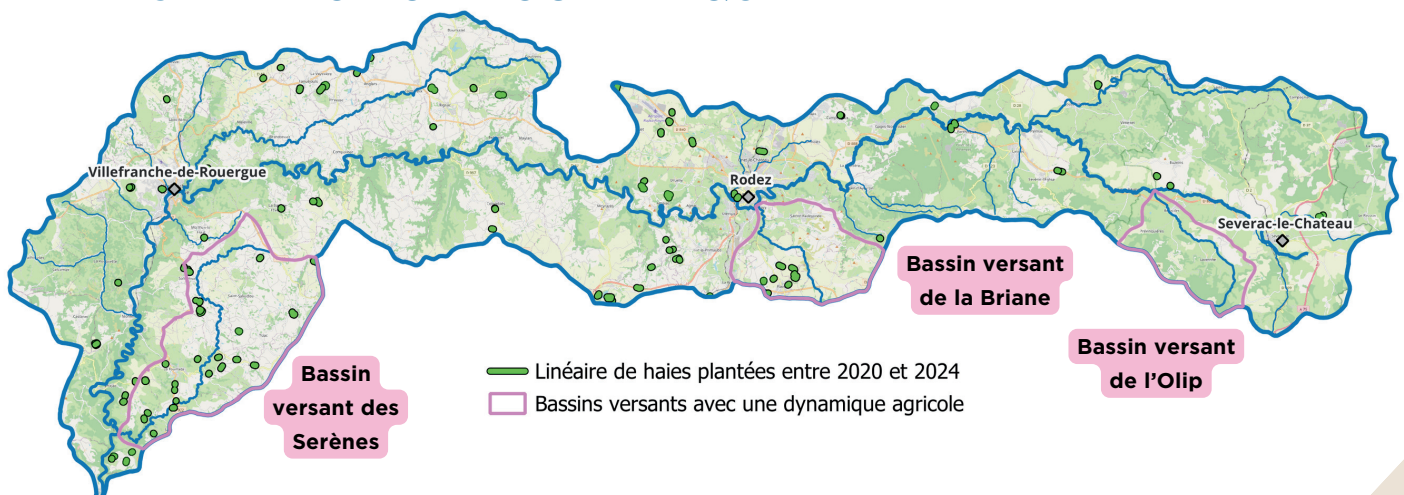
Diagnostic haie, Le Monastère (Rodez Agglomération)

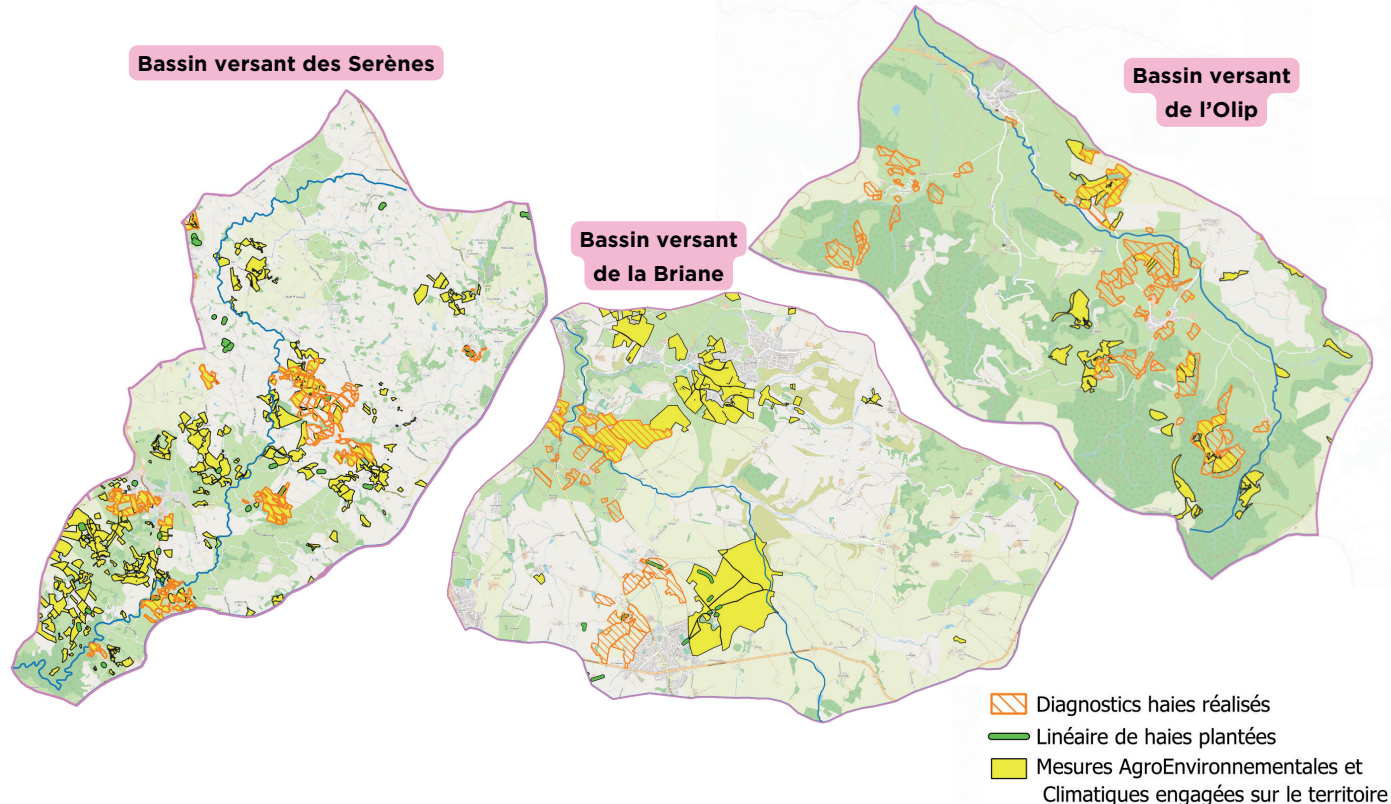


Démonstration de sévateur hydraulique, Séverac d'Aveyron (CC des Causses à l'Aubrac)



REPRÉSENTATION CARTOGRAPHIQUE





MASSES D'EAU CONCERNÉES PAR L'OPERATION

Masses d'eau \ Actions	Continuer à réaliser des diagnostics haies/bocages	Poursuivre et engager des MAEC pour limiter l'érosion et les transferts de polluants	Aider à l'investissement de matériel visant à limiter l'érosion et les transferts de polluants	Planter et régénérer des haies	Formation sur les sols et la lutte contre l'érosion
FRFR366 L'Olip	x	x			
FRFR369 La Briane	x	x			
FRFR369_2 La Garrigue	x	x			
FR3RR369_3 La Brianelle	x	x			
FRFR369_4 Ruisseau d'Inières	x	x			
FRFR377 La Serène de Sanvensa	x	x			
FRFR377_1 Le Marmont	x	x			
FRFR 377_2 La petite Serène	x	x			
FRFR 377_4 Le Cassurex	x	x			
Toutes			x	x	x

FREINS

- Lourdeur administrative et financière pour les accompagnements d'acquisition de matériel.
- Difficultés à mobiliser les agriculteurs pour une formation.

LEVIERS

- Prise de conscience des exploitants et de collectivités sur l'importance des haies, en lien avec le changement climatique.
- Levier financier des MAEC : atout indéniable pour entrer sur l'exploitation.
- Mettre en oeuvre des accompagnements individuels pour être au plus près des préoccupations des exploitants.

PERSPECTIVES

- Poursuivre la dynamique haies.
- Poursuivre et développer de nouvelles coopérations pour favoriser la formation individuelle et/ou collective des agriculteurs aux pratiques vertueuses.
- Cibler les accompagnements financiers selon l'implication dans les "démarches eau".

Améliorer la gestion des plans d'eau sur les bassins de l'Olip, de la Briane et des Serènes



OPÉRATION
TERMINÉE



OBJECTIFS
PARTIELLEMENT
ATTEINTS

CONTEXTE

Sur le bassin des Serènes, les études du contrat territorial ont pu démontrer que les plans d'eau, en lien avec leur forte densité, ont un impact sur l'hydrologie à l'étiage et sur le gradient thermique longitudinal des cours d'eau. L'étude a également permis de localiser des cours d'eau plus impactés que d'autres. Ainsi plusieurs actions ont été réalisées : 2 aménagements expérimentaux de plans d'eau, un guide de gestion des plans d'eau et 17 diagnostics de plans d'eau en vue d'améliorations ultérieures.

DESCRIPTIF DE L'OPÉRATION ET OBJECTIFS DU CONTRAT

Trois actions (AGRI-12-13-14) avaient été engagées dès la première phase du contrat de rivière, avec pour ambition de les pérenniser et, le cas échéant, de les renforcer tant sur le plan technique que géographique sur la période 2022-2024 (extension au bassin de la Briane caractérisé par une forte densité de plans d'eau et par des sollicitations pour la création de nouveaux ouvrages) . Par ailleurs, sur le bassin des Serènes, de nouvelles actions relatives à la gestion des plans d'eau ont été proposées dans la seconde phase du contrat de rivière.

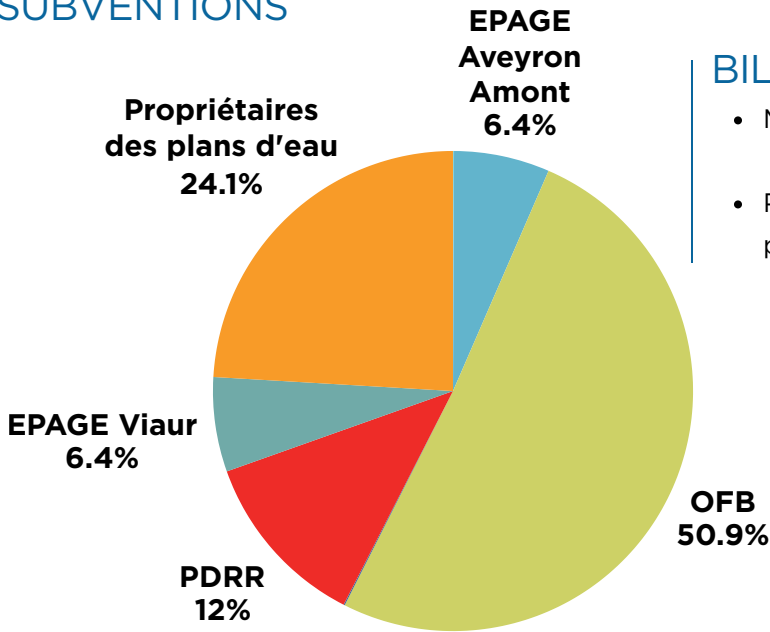
BILAN TECHNIQUE - RÉSULTATS

Actions	Indicateurs	Prévisionnel	Réalisé	Objectifs
AGRI-12 : Réaliser l'appel à projet OFB sur l'impact cumulé des plans d'eau sur les milieux aquatiques	Rapports d'études Identification en COTECH des actions opérationnelles	Amélioration des connaissances relatives aux impacts supposés sur les milieux aquatiques (thermie, piscicole, transit sédimentaire, hydrologie, ...)	Étude rendue en 2022, écriture des actions complémentaires à mettre en œuvre	Atteints
AGRI-13 : Poursuivre les diagnostics de plans d'eau	Nombre de diagnostics réalisés	10 agricoles, 10 non agricoles	1 agricole/1 non agricole. Des volontaires se sont cependant manifestés suite à l'enquête (reste à réaliser)	Partiellement atteints
AGRI-14 : Réaliser des travaux de mise à niveau environnementale des plans d'eau	Nombre de plans d'eau aménagés	6 plans d'eau étaient visés	2 plans d'eau accompagnés NB: arrêt du dispositif avec fin du PDRR en 2023	Partiellement atteints
+ AGRI-18 : Accompagner les projets de création de plans d'eau en vue de trouver des solutions de compatibilité avec les enjeux de préservation de l'eau et des milieux aquatiques	Nombre de projets de création de plans d'eau accompagnés	Disponibilité selon les sollicitations	5 sollicitations accompagnées dont 2 projets d'agrandissement	Atteints
+ AGRI-19 : Réaliser une action "test" de gestion optimisée des plans d'eau sur le bassin du Cassurex (BV Serènes)	Mesure (si possible) des gains sur les débits à l'étiage	Action engagée	1 réunion de lancement. Action réorientée via une enquête sociologique (envoi d'un questionnaire auprès des propriétaires)	Réorientée

ANIMATION ET PARTENAIRES PRINCIPAUX



SUBVENTIONS



BILAN FINANCIER

- Montant dépensé (hors animation) : **117 804€**
- Pourcentage de réalisation par rapport au prévisionnel : **59 %**

RÉALISATIONS EN IMAGES



Présentation des résultats de l'étude " Impact cumulé des plans d'eau " lors du colloque à La Fouillade (Ouest Aveyron Communauté)

Mise en dérivation et renaturation du plan d'eau Moulin de Jantou, Anglars-St-Félix (Pays Rignacois)



Diagnostic plans d'eau sur le bassin versant des Serènes (Ouest Aveyron Communauté)

Partie 1 : Représentations autour de la notion de « plan d'eau »

De manière générale, que représente cette photographie pour vous ? (3 idées max)



.....

De manière générale, parmi les usages suivants, lesquels vous semblent les plus importants?
 Pour répondre à cette question, cochez les 3 usages qui vous semblent être les plus importants.

Irrigation agricole
 Abreuvement du bétail
 Pêche
 Loisir individuel
 Usage domestique
 Agrément paysager
 Biodiversité

Votre plan d'eau est : (plusieurs réponses possibles)

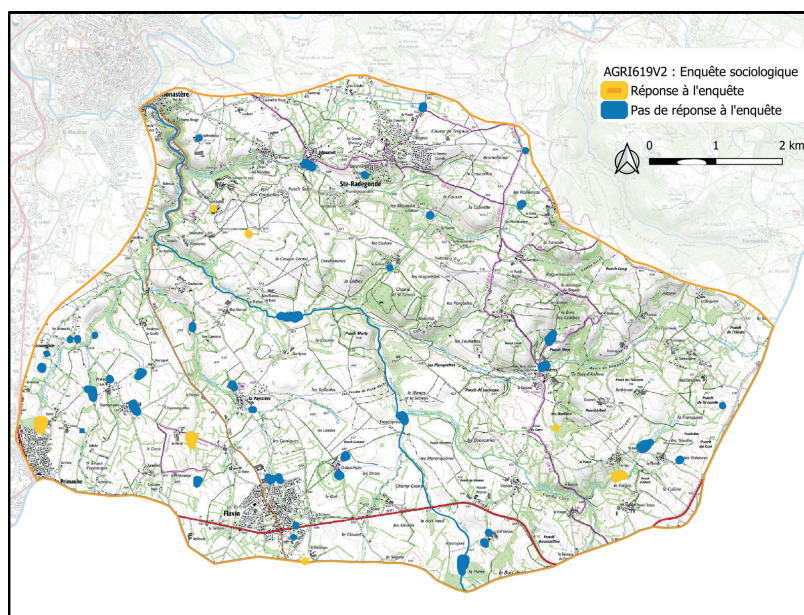
Une ressource économique utile
 Un lieu de bien-être où vous pouvez vous ressourcer
 Un espace de loisir
 Un équipement indispensable à votre production agricole
 Un lieu patrimonial
 Une contrainte (pénibilité de l'entretien, coûts, ...)
 Un lieu sans réelle importance
 Un lieu de biodiversité

Enquête envoyée aux propriétaires de plans d'eau - bassin versant des Serènes et de la Briane

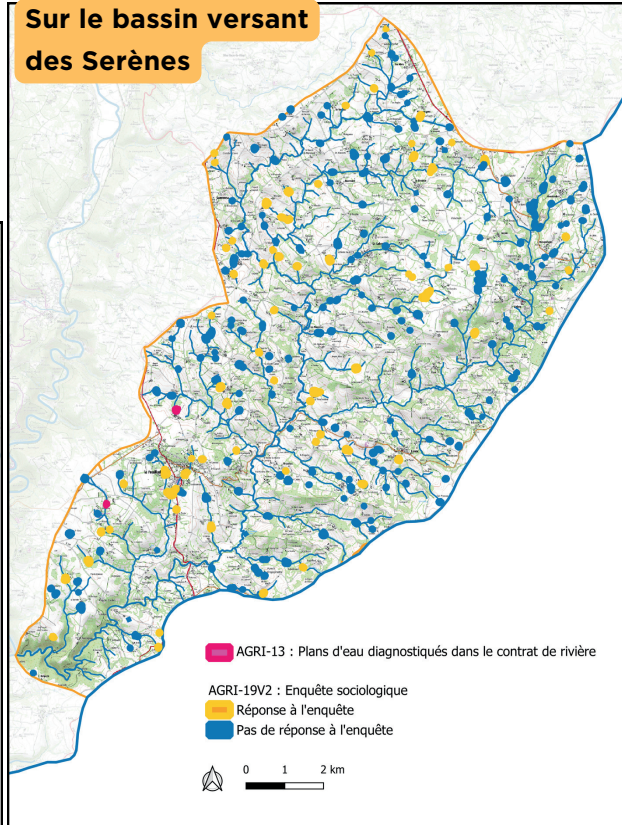


REPRÉSENTATION CARTOGRAPHIQUE

Sur le bassin versant de la Briane



Sur le bassin versant des Serènes



MASSES D'EAU CONCERNÉES PAR L'OPÉRATION

Masses d'eau \ Actions	Réaliser l'appel à projet OFB sur l'impact cumulé des plans d'eau sur les milieux aquatiques	Poursuivre les diagnostics de plans d'eau	Réaliser des travaux de mise à niveau environnementale des plans d'eau	Accompagner les projets de création de plans d'eau	Réaliser une action "test" de gestion optimisée des plans d'eau sur le bassin du Cassurex - BV Serènes
FRFR366 L'Olip					
FRFR369 La Briane		X			
FRFR369_2 La Garrigue		X			
FR3RR369_3 La Brianelle		X			
FRFR369_4 Ruisseau d'Inières		X			
FRFR377 La Serène de Sanvensa	X	X			
FRFR377_1 Le Marmont	X	X			
FRFR 377_2 La petite Serène	X	X			
FRFR 377_4 Le Cassurex	X	X			X
Toutes			X	X	

FREINS

- Absence de financement pour l'amélioration environnementale des plans d'eau.
- Difficultés à mobiliser collectivement: nécessite un temps d'animation individuel dédié.

LEVIERS

- Travailler à l'échelle de l'exploitation sur les besoins en eau.
- Résultats de que l'enquête : Propriétaires de plans d'eau prêts à mettre en œuvre au moins une action

PERSPECTIVES

💧 Poursuivre les efforts de sensibilisation sur les impacts cumulés des plans d'eau, les espèces exotiques envahissantes ainsi que les risques liés aux usages (abreuvement, loisirs, irrigation, etc.).

💧 Définir une stratégie d'action avec une entrée à la fois « bassin versant » et « besoins en eau » dans un contexte de changement climatique.

Accompagner la transition des pratiques agricoles dans une approche transversale



OPÉRATION
TERMINÉE



OBJECTIFS
PARTIELLEMENT
ATTEINTS

CONTEXTE

Le bassin versant de l'Aveyron amont, territoire rural à dominante polyculture-élevage (plus de 3 000 exploitations), compte 21 masses d'eau avec une pression agricole. À mi-parcours, l'avenant prévoit des actions transversales pour accompagner la transition des pratiques.

DESCRIPTIF DE L'OPÉRATION ET OBJECTIFS DU CONTRAT


Les actions prévues consistent à accompagner les exploitants volontaires via des conseils agronomiques, à mettre en œuvre des expérimentations de pratiques agricoles innovantes et durables, à soutenir la labellisation Haute Valeur Environnementale, et à optimiser la gestion foncière et la préservation des zones humides.

BILAN TECHNIQUE - RESULTATS

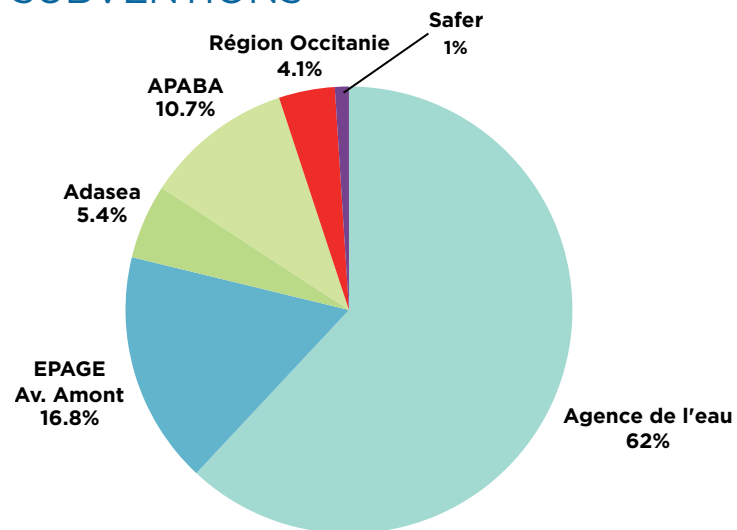
Actions	Indicateurs	Prévisionnel	Réalisé	Objectifs
+ AGRI-15 : Accompagner les exploitants volontaires sur un bilan "Cap'Agronomie"	Nombre de Cap'Agronomie	14	3 Cap'Agro: 2 BV Serènes restitués et un Olip à restituer	Partiellement atteints
+ AGRI-15 + : Accompagner les exploitants volontaires sur des conseils agronomiques (sol, fertilisation, phytosanitaires)	Nombre d'accompagnements spécifiques	pas d'objectif chiffré	0	Non réalisé (sans objet)
+ AGRI-16 : Mettre en oeuvre des expérimentations agronomiques	Réalisation des expérimentations	Valorisation des couverts végétaux	Essais initiés en 2023-2024, reconduits en 2024-2025 en lien avec des conditions climatiques défavorables	Atteints
+ AGRI-17 : Accompagner la labellisation HVE des exploitations agricoles concernées par les dynamiques espace rural	Communiquer sur le processus de labellisation et ses bénéfices	pas d'objectif chiffré	Néant	Non réalisé (sans objet)
+ AGRI-20 : Optimisation foncière, préservation et gestion des zones humides du bassin des Serènes - APP ZH de l'entente sur l'eau	Nombre et surface de zones humides préservées lors de transfert de fonciers	27ha	31 ha avec une notification, 35 acquéreurs informés, 6 visites de terrain réalisées, dont 2 avec travaux GEMAPI Stratégie en place et étendue à l'ensemble des zones humides du BVAA intégration de la mention de la présence de zones humides dans les actes notariés Communication: affiche et films	Au delà des objectifs initiaux



BILAN FINANCIER

- Montant dépensé (hors animation) : **26 648€**
- Pourcentage de réalisation par rapport au prévisionnel :  **69 %**

SUBVENTIONS



RÉALISATIONS EN IMAGES



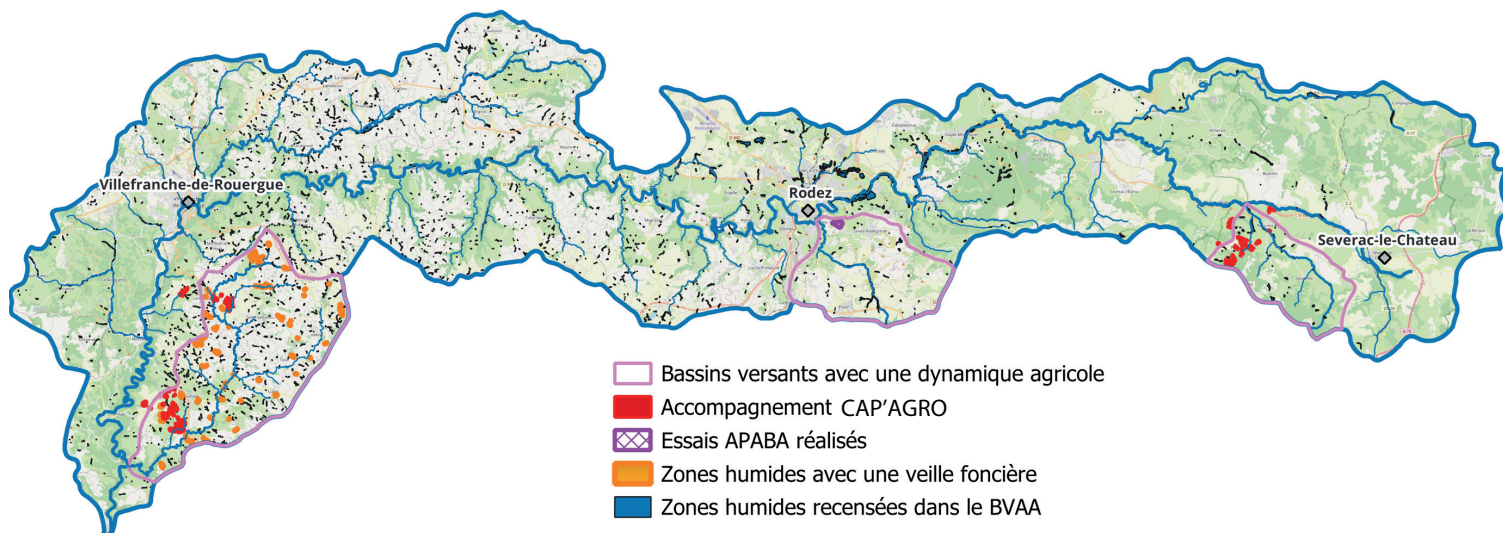
Visite terrain dans le cadre de la veille foncière (Ouest Aveyron Communauté et Aveyron Bas Ségala Viaur)

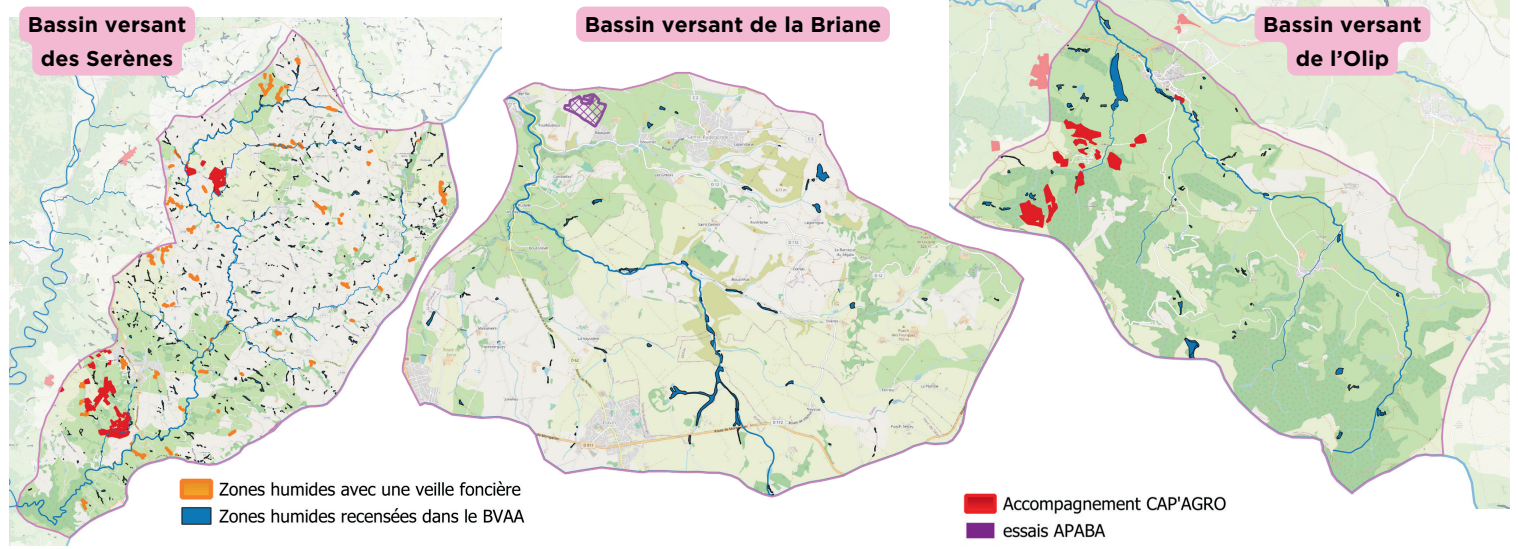


Essais couverts végétaux (Rodez Agglomération)



REPRÉSENTATION CARTOGRAPHIQUE





MASSES D'EAU CONCERNÉES PAR L'OPERATION

Masses d'eau \ Actions	Accompagner les exploitants volontaires sur un bilan "Cap'Agronomie"	Accompagner les exploitants volontaires sur des conseils agronomiques (sol, fertilisation, phytosanitaires)	Mettre en oeuvre des expérimentations agronomiques	Accompagner la labellisation HVE des exploitations agricoles concernées par les dynamiques espace rural	Optimisation foncière, préservation et gestion des zones humides du bassin des Serènes - APP ZH de l'entente sur l'eau
FRFR366 L'Olip	x	x		x	
FRFR369 La Briane	x	x		x	
FRFRR369_2 La Garrigue	x	x	x	x	
FR3RR369_3 La Brianelle	x	x		x	
FRFRR369_4 Ruisseau d'Inières	x	x		x	
FRFR377 La Serène de Sanvensa	x	x		x	x
FRFRR377_1 Le Marmont	x	x		x	x
FRFRR 377_2 La petite Serène	x	x		x	x
FRFRR 377_4 Le Cassurex	x	x		x	x
Toutes			x		

FREINS

- Difficultés à mobiliser sur les diagnostics individuels faute de temps pour les agriculteurs.
- Multiplicité des outils de diagnostics et labels qui rend peu visible l'action et son intérêt.

LEVIERS

- Habitudes de travail prises avec la SAFER

PERSPECTIVES

- Poursuivre la veille foncière sur les zones humides, voire l'étendre sur des zones à enjeux selon les projets des EPCi ou des Communes (constitution de réserves foncières,...).
- Créer de nouveaux partenariats locaux (labels de qualité, services des collectivités porteuses d'un PAT, PCAEt,...) pour favoriser les échanges et la formation des agriculteurs aux pratiques vertueuses (couverts, semis direct, économies d'eau,...).

Assurer une gestion optimisée et équiper les seuils vis-à-vis des milieux aquatiques



CONTEXTE

En 2019, selon le Référentiel des Obstacles à l'Écoulement, la continuité écologique sur la rivière Aveyron est altérée par 140 obstacles à l'écoulement connus (seuils, digues, etc.). Seul 20% de ces ouvrages ont une vocation hydroélectrique.

DESCRIPTIF DE L'OPÉRATION ET OBJECTIFS DU CONTRAT

Accompagner les propriétaires vers une gestion optimisée de leurs ouvrages.

BILAN TECHNIQUE - RÉSULTATS

Actions	Indicateurs	Prévisionnel	Réalisé	Objectifs
CONTINUE-1 : Elaboration d'un guide de bonnes pratiques des moulins vis-à-vis des milieux aquatiques et de l'hydrologie	Nombre de guides diffusés	Elaborer en concertation avec les services de l'état et l'ARAM un guide des droits et devoirs des propriétaires des moulins	300 guides imprimés	Atteints
CONTINUE-2 : Appui aux propriétaires en vue d'une gestion optimisée des seuils vis-à-vis des milieux aquatiques et de l'hydrologie	Nombre d'accompagnements technico financiers réalisés sur les secteurs prioritaires	Réalisation de diagnostics approfondis des ouvrages pour les propriétaires volontaires + préconisations	1 visite, aucun diagnostic	Non atteints
CONTINUE-3 : Accompagner la restauration de la continuité écologique au-delà du classement actuel en liste 2 des cours d'eau	% d'ouvrages qui ne posent plus de problèmes sur les milieux	Proposer des travaux aux propriétaires ayant bénéficié d'un diagnostic préalable		Non atteints
CONTINUE (supplément) : Restauration de la continuité liste 2	Nombre d'ouvrages mis aux normes environnementales	Travaux réalisés entre 2020 et 2024 : Moulin de Cremon, de Ramouillet, de Ferrière, de Roquenoubal, de La Gasse En cours : Sept meules, Solignac, Rocade		Au-delà des objectifs initiaux

ANIMATION ET PARTENAIRES PRINCIPAUX



Direction Départementale des Territoires de l'Aveyron



BILAN FINANCIER

- Montant dépensé en lien avec la continuité écologique : **2 650 415 €**
- Ouvrages régularisés liste 2 : **2 645 835 €**
- Guide continuité : **4 580 €**

SUBVENTIONS



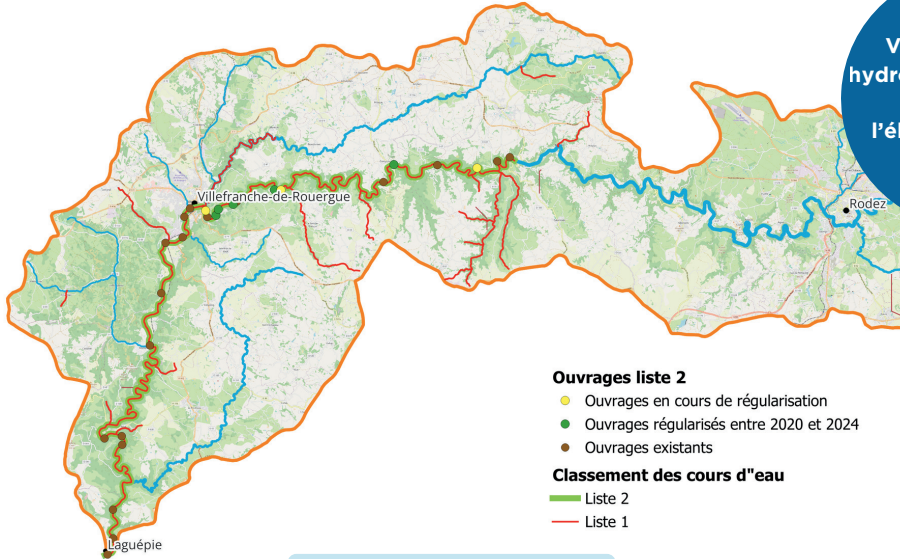
Aides transmises aux propriétaires d'ouvrages en lien avec la continuité écologique entre 2020-2024 : **1 587 501 €**

Pour le guide continuité

EPAGE Av. Amont 50%

Agence de l'eau 50%

REPRÉSENTATION CARTOGRAPHIQUE



Ouvrages liste 2

- Ouvrages en cours de régularisation
- Ouvrages régularisés entre 2020 et 2024
- Ouvrages existants

Classement des cours d'eau

- Liste 2
- Liste 1

Guide Continuité imprimé en

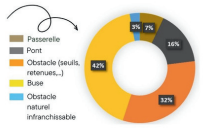
300 exemplaires

E Aveyron Amont

On compte sur les 1300 km de cours d'eau prospectés, 1903 éléments ponctuels faisant potentiellement obstacle à la continuité : buses [1], seuils, retenues, ponts, passerelles, obstacles naturels (cascade, chute), etc.

On retrouve en moyenne sur les cours d'eau prospectés, un ouvrage ponctuel tous les 15 km. Sur cette même distance, **65 kilomètres de cours d'eau prospectés sont busés.**

DES EXEMPLES DE RUPTURE À LA CONTINUITÉ ÉCOLOGIQUE SUR LE BASSIN VERSANT



HISTOIRE DE L'AMÉNAGEMENT DES COURS D'EAU SUR LE BASSIN VERSANT AVEYRON AMONT

1000 au 1800 : Utilisation de la force de l'eau pour moulin, développement des moulins le long des cours d'eau de France (meunerie, tuilerie, tannerie, forges...)

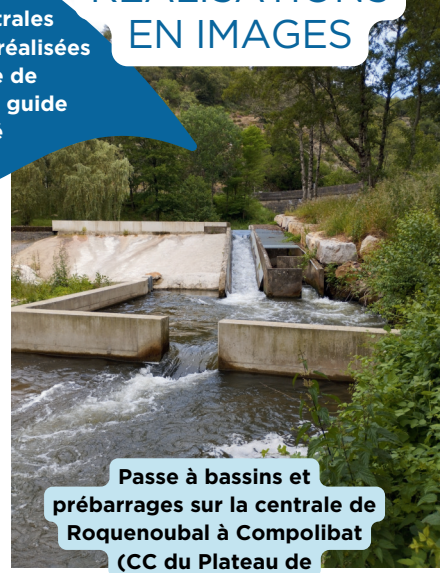
1800 : premier moulin en Aveyron

Si la réelle transformation des environnements par les sociétés date du Néolithique avec l'ouverture progressive des paysages par les pratiques agropastorales, on note dans la littérature, un aménagement des petites rivières rurales à partir de l'époque carolingienne où le besoin en énergie et l'intégration des fonds de vallée aux agrosystèmes entraînent le développement de l'aménagement hydraulique. On constate ainsi dès le Moyen-Âge un contrôle du chenal pour l'alimentation des moulins, qu'ils soient alimentés par une chaussée barrant le lit mineur du cours d'eau ou par un bief construit en dérivation parallèlement au ruisseau principal. En Rouergue, le développement des moulins à eau commence au IXème siècle. Le moulin de Vabres à Valvres-Fabrye, sur le Dourdou, est le plus ancien de la région. Au Moyen Âge, les moulins sont la propriété des seigneurs et des communautés religieuses (hôpital du Pas, abbaye du Monastère...) qui assurent également leur entretien.

Version 1 - novembre 2025

RÉALISATIONS EN IMAGES

Visites de centrales hydroélectriques réalisées dans le cadre de l'élaboration du guide continuité



Passé à bassins et prébarrages sur la centrale de Roquenoubal à Compolibat (CC du Plateau de Montbazens)



Dispositif de dévalaison sur la centrale des sept meules à Villefranche-de-Rouergue

FREINS

- Manque de financement pour accompagner techniquement et financièrement les propriétaires dans des travaux d'optimisation environnementale de leurs ouvrages, ce qui rend ces actions difficilement réalisables.
- Réglementation évolutive et complexe.

(Ouest Aveyron Communauté)

LEVIERS

- Financement pour accompagner techniquement et financièrement les propriétaires.
- Référent technique local sur la thématique de la continuité écologique.

PERSPECTIVES

- Mobiliser des financements nécessaires.
- Inscrire les réalisations dans le cadre des travaux prévus au PPG à l'échelle d'un tronçon de rivière.

Améliorer la connaissance sur l'activité sylvicole



OPÉRATION
TERMINÉE



OBJECTIFS
ATTEINTS

CONTEXTE

La forêt, qui occupe 22% de la surface du bassin versant, se situe sur les contreforts du Lévézou, sur les Causses et sur les pentes encaissées des vallées. La surface boisée du département de l'Aveyron permet une production annuelle brute de 1 million de m³ dont 70 % de feuillus et 30 % de conifères. La forêt, essentiellement privée, est morcelée : elle appartient à plus de 63 000 propriétaires. La ressource locale en bois est donc importante mais peu valorisée car sous exploitée. L'activité sylvicole est mal connue sur le bassin versant. Certaines pratiques, notamment, sur les sites référencés (NATURA 2000, ZNIEFF), à proximité de cours d'eau ou de captages d'eau potable (forêt des Palanges), pourraient être impactantes.

La pression de l'activité sylvicole se mesure sur le territoire des Palanges par la dégradation ponctuelle du cours d'eau en particulier lors de franchissements non aménagés directement dans le lit de la rivière. Par ailleurs, selon la nature des coupes forestières et la topographie des parcelles, ces interventions peuvent accentuer le ruissellement. Celui-ci entraîne les rémanents vers le cours d'eau, favorisant la formation d'embâcles, l'érosion des sols et, par conséquent, l'ensablement du lit.

DESCRIPTIF DE L'OPÉRATION ET OBJECTIFS DU CONTRAT

Les actions prévues consistent à réaliser un diagnostic global des activités sylvicoles du bassin versant, à conduire des diagnostics environnementaux auprès des propriétaires forestiers pré-identifiés sur le massif du Lévézou, et à sensibiliser la filière sylvicole à la prise en compte des enjeux liés aux milieux aquatiques.

BILAN TECHNIQUE - RÉSULTATS

Actions	Indicateurs	Prévisionnel	Réalisé	Objectifs
FORET-1 : Diagnostic global des activités sylvicoles du bassin versant	Résultat de l'étude typologique	Caractériser l'activité sylvicole sur les 3 principaux types de gisement forestier	Étude rendue	Atteints
FORET-2 : Réalisation de diagnostics environnementaux chez les propriétaires forestiers, pré-identifiés par le CRPF, sur le massif du Lévézou	Nombre de diagnostics effectués	10 diagnostics Olip (P1) 5 Lugagnac (P2) 3 Maresque Montpourquié (P3) Total= 18 accompagnements	<ul style="list-style-type: none"> • Olip: 3 plans simples de gestion, 3 diagnostics • Lugagnac: 1 Code des Bonnes Pratiques Sylvicoles, 5 diagnostics, 1 plan simple de gestion • Maresque: non réalisé Total= 13 accompagnements	Atteints
FORET-3 : Sensibiliser la filière sylvicole à une meilleure prise en compte des enjeux liés aux milieux aquatiques	Nombre de guides diffusés	3 réunions locales Réalisation et diffusion du guide Forêt	Guide réalisé, édité à 500 ex. 150 guides envoyés directement par courrier, format dématérialisé via site internet et facebook 2 réunions locales réalisées	Atteints

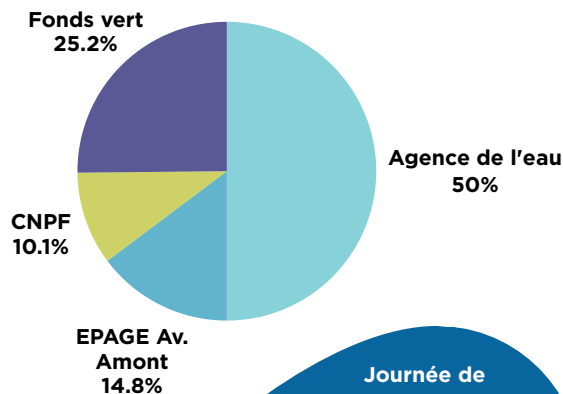
ANIMATION ET PARTENAIRES PRINCIPAUX



BILAN FINANCIER

- Montant dépensé (hors animation) : **21 113€**
- Pourcentage de réalisation par rapport au prévisionnel : **80 %**

SUBVENTIONS



RÉALISATIONS EN IMAGES

Guide forêt réalisé et diffusé



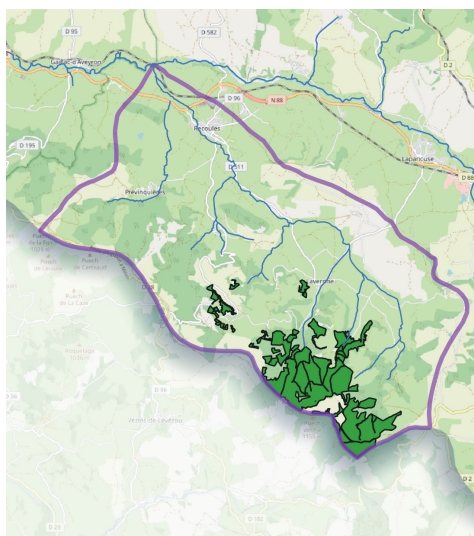
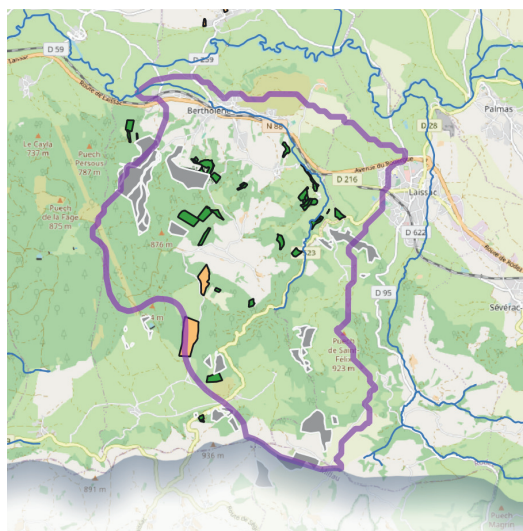
FORÊTS DU BASSIN VERSANT DE L'AVEYRON

Mieux prendre en compte



Journée de sensibilisation des propriétaires forestiers, Séverac d'Aveyron (CC des Causses à l'Aubrac)

REPRÉSENTATION CARTOGRAPHIQUE



Bilan actions "FORÊT"

- Bassins versants ciblés
- diagnostics réalisés
- PSG à réaliser suite à l'action
- PSG préexistants Lugagnac

Acteurs	Diagnostic global des activités sylvicoles du bassin versant	Réalisation de diagnostics environnementaux chez les propriétaires forestiers, pré-identifiés par le CRPF, sur le massif du Lévézou	Sensibiliser la filière sylvicole à une meilleure prise en compte des enjeux liés aux milieux aquatiques
Masse d'eau			
FRFR366 L'Olip		X	
FRFR200_2 Le Lugagnac		X	
FRFR201_7 La Maresque de Montpourquié		X	
Toutes	X		X

MASSES D'EAU CONCERNÉES PAR L'OPÉRATION

PERSPECTIVES

- Poursuivre le travail de sensibilisation, notamment auprès des professionnels.
- Identifier de nouveaux secteurs où mettre en œuvre l'action, et garder le dispositif ouvert pour les propriétaires des massifs concernés dans le cadre de ce contrat de rivière.

Aménager des sites d'halieutisme



OPÉRATION
CONTINUE



OBJECTIFS
ATTEINTS

CONTEXTE

En 2014, la FDAAPPMA 12 - Fédération de pêche a réalisé une étude afin de connaître les potentialités du développement loisir pêche.

DESCRIPTIF DE L'OPÉRATION ET OBJECTIFS DU CONTRAT

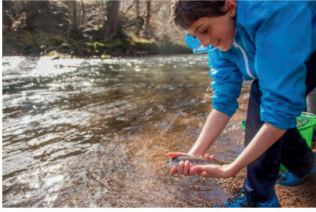
Mettre en oeuvre le schéma du développement du loisir pêche en conciliant la préservation des milieux aquatiques.

BILAN TECHNIQUE - RÉSULTATS

Actions	Sous-actions	Indicateurs	Prévisionnel	Réalisé	Objectifs
PECHE-1 : Réalisation d'aménagements environnementaux et halieutiques	PECHE-1.1 - PECHE-1.2., Amélioration des conditions de pêche en rivière et ruisseau de 1° et de 2° catégorie	Nombre d'aménagements réalisés, localisation	Améliorer l'accessibilité de la rivière aux pêcheurs, créer des parcours de pêche, aménagements de plans d'eau existants	<ul style="list-style-type: none"> • 5 passages sur la Serre (800 ml de clôtures associées) • 4 passages sur l'Aveyron à Sévérac le Château (1470 ml associés), • 4 passages minimum sur l'Aveyron entre sa confluence avec la Serre et sa confluence avec la Briane (1660 ml associés) 	Atteints
	PECHE-1.3 PECHE-1.4, Création de parcours de pêche	Nombre de parcours créés Nombre d'aménagements réalisés	8 sites identifiés en rivière 7 sites identifiés en plans d'eau	<ul style="list-style-type: none"> • 3 sites réalisés : la Peyrade, Morlhon, Saubayre • 2 sites en cours : Val de Lenne, Istournet 	Partiellement atteints
PECHE-2 : Communication autour du potentiel halieutique et des aménagements ouverts au public	PECHE-2.1, Identification des parcours	Nombre de parcours créés	Créer 2 parcours No Kill	<ul style="list-style-type: none"> • 2 créations : parcours no Kill truite de Lugans, 	Atteints
	PECHE-2.2, Communication autour du potentiel halieutique et des aménagements ouverts au public	Carte interactive des parcours, édition de brochures	Valorisation des parcours, édition de brochures	<ul style="list-style-type: none"> • Brochure "pêcher en Aveyron" éditée annuellement * • Edition du journal Piscator (deux publications par an) • Mise à jour de la carte interactive sur le site de la fédération 	Atteints



RÉALISATIONS EN IMAGES



L'Aveyron à Rodez (no kill truite)

Un parcours devant le siège de la fédération avec parking. Venez vous entraîner !

RODEZ

4 session(s) d'animation sur ce parcours

[Voir le détail](#) →

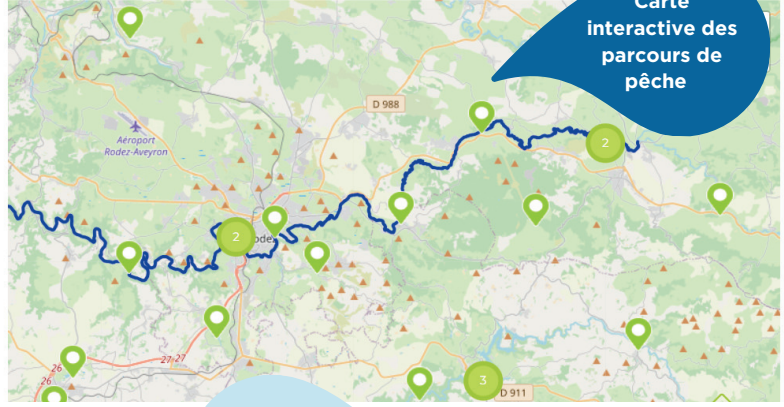


Plan d'eau des Bruyères près de Bertholène

Magnifique plan d'eau au cœur des Palanges commune de Bertholène.

BERTHOLÈNE

[Voir le détail](#)



Carte interactive des parcours de pêche

Journal du Piscator



Passage pour pêcheurs mis en place sur la Serre (CC des Causse à l'Aubrac)



Brochure éditée annuellement par la FDAAPPMA



Création du parcours no Kill truite de Lugans (Gaillac d'Aveyron, CC des Causse à l'Aubrac)



MASSES D'EAU CONCERNÉES PAR L'OPÉRATION

Masses d'eau	Actions	Améliorer l'accessibilité de la rivière aux pêcheurs	Création de parcours pêche
FRFR199 L'Aveyron de sa source au confluent de la Serre		X	X
FRFR200 L'Aveyron du confluent de la Serre au confluent de la Briane		X	
FRFR364 La Serre		X	
FRFR373_2 L'Alze			X
FRFR202_1 La Doulouze			X
FRFR377_4 Ruisseau de Cassurex			X
FRFR201_5 Le Lenne			X
FRFR369_2 La Guarrigue			X

PERSPECTIVES

- Poursuivre le soutien et le développement du loisir pêche, en accompagnant les pratiques bénéfiques au bon fonctionnement des milieux aquatiques, usage dépendant et contribuant à une bonne gestion.
- Mettre en œuvre des actions de sensibilisation et de valorisation de la pêche des espèces exotiques envahissantes (écrevisse signal, de Louisiane et à taches rouges)

Sensibiliser les structures sports d'eaux vives aux enjeux locaux



OBJECTIFS
PARTIELLEMENT
ATTEINTS

CONTEXTE

L'activité des professionnels, axée sur des pratiques ludiques liées à l'eau dépend fortement de la qualité et de la richesse des milieux aquatiques.

DESCRIPTIF DE L'OPÉRATION ET OBJECTIFS DU CONTRAT

Sensibiliser et accompagner les structures de loisirs liés à l'eau.

LOISIRS-1 : Associer les sports d'eaux vives aux programmes de restauration des milieux aquatiques, dont continuité

LOISIRS-2 : Sensibiliser les professionnels et usagers du tourisme aux bonnes pratiques

BILAN TECHNIQUE - RÉSULTATS

Actions	Indicateurs	Prévisionnel	Réalisé	Objectifs
LOISIRS-1 : Associer les sports d'eaux vives aux programmes de restauration des milieux aquatiques, dont continuité	Nombre de rencontres réalisées	Associer les représentants dans les projets de restaurations pour concilier la pratique du canoë et la préservation des milieux aquatiques	2 rencontres réalisées	Partiellement atteints
LOISIRS-2 : Sensibiliser les professionnels et usagers du tourisme aux bonnes pratiques	Nombre d'évènements/ d'outils de communication	Outils pour sensibiliser les professionnels et la population touristique : formation, charte de bonnes pratiques, journées de nettoyage, posters et dépliants dans les offices de tourisme,...	<ul style="list-style-type: none"> Réalisation d'une brochure "Site Natura 2000 Vallée de l'Aveyron" Journées grand public à la découverte des loutres ou des chiroptères 	Partiellement atteints

ANIMATION ET PARTENAIRES PRINCIPAUX




Direction Départementale des Territoires de l'Aveyron

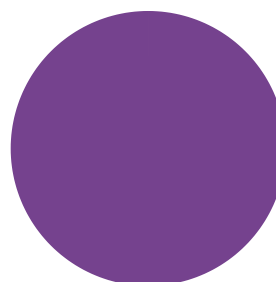


Projet cofinancé par le Fonds Européen de Développement Régional

BILAN FINANCIER

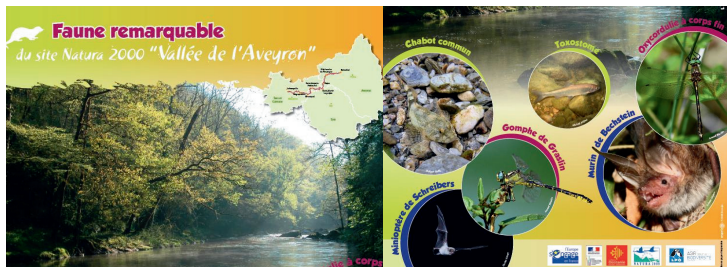
- Montant dépensé : **2000€** (hors animation)
- Pourcentage de réalisation par rapport au prévisionnel :  **100%**

SUBVENTIONS



Union Européenne
100%

RÉALISATIONS EN IMAGES



Nuit internationale de la chauves-souris

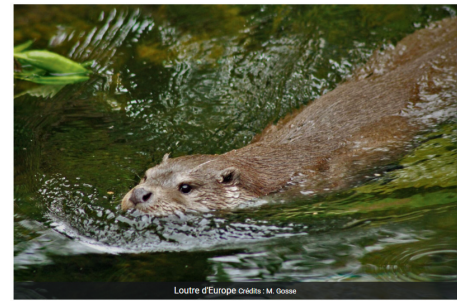
PEYRE – Projection, échanges et écoute des chauves-souris



Animation chauves-souris réalisée à Prévinières (Aveyron Bas Ségala Viaur)



LOUTRE, ES-TU LÀ?
Publié LE 27 MAI 2022



Le samedi 11 juin durant l'après-midi sur la commune de Belcastel, venez découvrir la Loutre d'Europe. Dans le cadre du site Natura 2000 Vallée de l'Aveyron, ce mammifère mythique vous révélera tous ses secrets. Le temps d'une présentation et d'une balade le long de la rivière, vous pourrez essayer d'apercevoir les traces et indices qu'elle a laissés derrière elle. En après-midi, gratuit. Renseignements : observation auprès de Manon Gosse au 05 65 42 94 48.

MP12

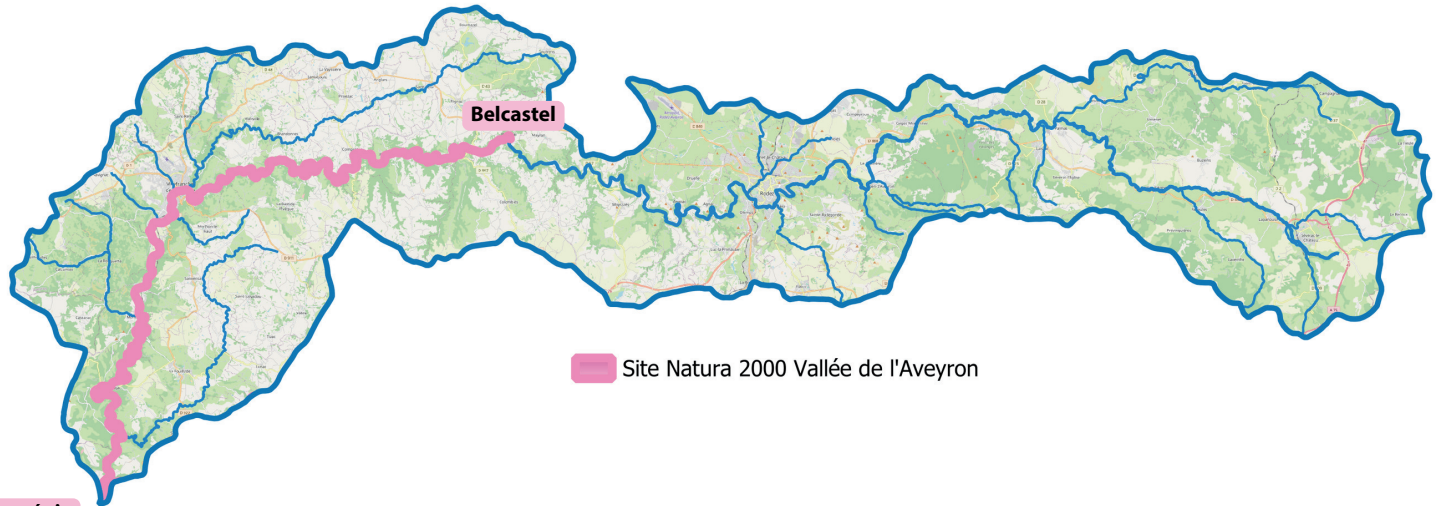
Publié dans Aveyron, Rouergue occidental, Pays Rignacois.

Adresses : Villes / Villages

Réédition de la plaquette "Vallée de l'Aveyron" en 8 000 exemplaires (2020)

Sortie Loutre réalisée à Belcastel (Pays Rignacois)

REPRÉSENTATION CARTOGRAPHIQUE DE L'OPÉRATION



Laguépie

MASSES D'EAU CONCERNÉES PAR L'OPÉRATION

Masse d'eau	Actions	En lien avec le site Natura 2000 Vallée de l'Aveyron
FRFR201 L'Aveyron du confluent de la Briane au confluent de l'Alzou		X
FRFR202 L'Aveyron du confluent de l'Alzou de Sanvensa au confluent du Viaur		X

FREINS

- Difficultés à construire un programme d'actions et à l'animer.
- Porte d'entrée "gestion des milieux aquatiques" trop restreinte pour mobiliser les acteurs du tourisme.

LEVIERS

- Impliquer les offices de tourisme du territoire dans la promotion de la richesse des milieux aquatiques.
- Co-animation du site Natura 2000 par l'EPAGE Aveyron Amont.

PERSPECTIVES

- Développer avec les offices de tourisme du territoire des supports interactifs pour sensibiliser à la préservation et à la richesse des milieux aquatiques.
- Dans un contexte de dérèglement climatique, accompagner les structures de sports d'eaux vives dans des activités de substitution en cas d'étiages marqués.